

# Общие требования к оформлению электронной версии авторского оригинала учебного / научного издания

---

## *Уважаемые авторы!*

*Пожалуйста, внимательно ознакомьтесь с требованиями к авторским оригинал-макетам, представляемым к изданию.*

*При их соблюдении мы сможем сократить сроки выпуска вашего произведения, а также повысить качество издания.*

**ВНИМАНИЕ!** Более подробная информация по теме изложена в «Памятке автору вузовской литературы».

[Шаблон оформления учебного издания](#)

Качество книжного издания определяет не только содержание авторского оригинала, но и его техническое оформление, т.е. правильная организация текста, помогающая читателю вернее понять замысел автора. Несоблюдение обязательных правил оформления рукописи в текстовом редакторе Word затрудняет работу по верстке макета, увеличивает время его подготовки.

Нижеприведенные **обязательные правила набора текста** разработаны издательством вуза с учетом ГОСТ 7.89–2005.

## **Размер и ориентация страницы, поля**

- Размер бумаги – А4 (21×29,7).
- Ориентация – книжная (за искл. крупных таблиц и рисунков).
- Поля: 2 см – верхнее; 2,5 – остальные поля.

## **Шрифт**

- Times New Roman (основной текст), Arial (только при оформлении заголовков, таблиц, вспомогательного текста).
- Размер основного текста – 16 пт; одинарный интервал (для сборников больших объемов допустим размер 14 пт).

## **Абзац**

Абзацный отступ – 1 см; межстрочный интервал – одинарный; запрет висячих строк.

## **Нумерация страниц**

Сквозная единая нумерация (*Формат номера страниц – продолжить*), внизу по центру, 12 пт, шрифт – Times New Roman / Arial.

## **Переносы**

Автоматическая расстановка переносов (*Разметка → Расстановка переносов → Авто*).

## **Основной текст**

- Пробелы – только одинарные (при необходимости отбивки только одной табуляцией с настройкой линейки, не допускать множественных пробелов и

- табуляций).
- Скобки – без пробелов.
  - Следует различать применение знаков дефиса и тире и тире в цифровых интервалах.  
Примеры:  
– дефис: *купля-продажа, 30-х годов;*
  - тире: между словами (с пробелами): *аннотация – важный элемент аппарата книги;*  
в цифровых интервалах (без пробелов): *1960–1962 гг.*
  - Кавычки – «елочки» (исключения. внутр. кавычки – “лапки” и "компьютерные" – в текстах по информатике).
  - Внутритекстовые списки оформляются цифровыми, буквенными обозначениями и тире по правилам:
    1. Текст с прописной буквы (в конце каждого пункта ставится точка)
      - 1) текст со строчной буквы (в конце каждого пункта, кроме последнего, ставится точка с запятой)
        - а) текст со строчной буквы;
        - текст со строчной буквы;
  - Сноски – автоматические кегль на 2 пт меньше основного текста.
  - Знаки <, >, =, +, %, единицы измерения отделяются пробелами от значений. Инициалы от фамилии также отделяются пробелами.
  - Не рекомендуется использовать курсивное начертание больших объемов текста.
  - Подчеркивание как форма выделения не допускается.
  - Сканированный текст в оригинал-макете необходимо сверить до его представления в издательство.

## Заголовки

- Оформляются с учетом соподчинения (первого, второго, третьего уровня с использованием стилей для создания авт. содержания).
- Отбивка от текста: 2 интервала –до и 1 – после.
- Переносы – не допускается.
- Нумерация – только ручная (автоматическая не допускается).

### 1. ЗАГОЛОВОК ПЕРВОГО УРОВНЯ

#### 1.1. Заголовок второго уровня

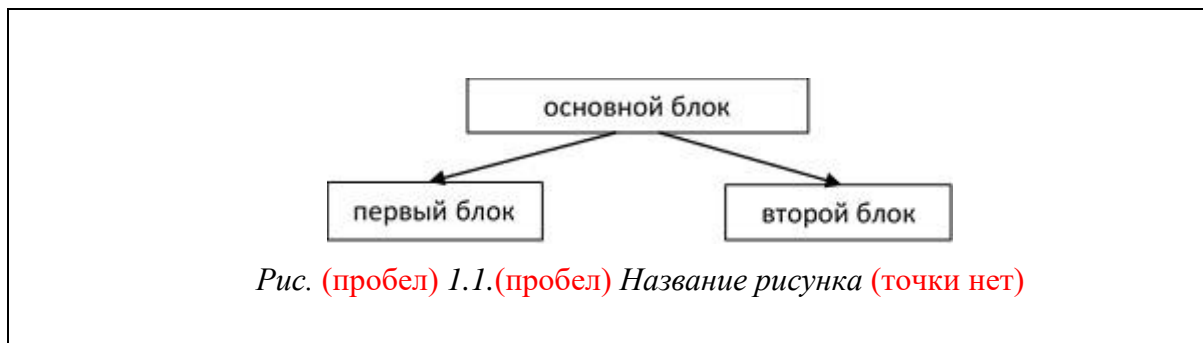
##### 1.1.1. Заголовок третьего уровня

## Иллюстрации (рисунки)

- Иллюстрации вставляются в электронную версию только в нередатируемом формате \*.tif, \*.jpg и т.д. При подготовке иллюстрации в редакторе Word, она должна быть сгруппирована и помещена в текст в нередатируемом формате (*Вставить* → *Специальная вставка*).
- Иллюстрации должны быть читабельны (размер обозначений – min на 4 пт ниже основ. текста), без цветового обозначения (ч/б печать), целостность (д.б. сгруппированы, не должны распадаться на части).

## Подрисуночные подписи

- Расположение – по центру.
- Размер шрифта – на 2 пт ниже основного текста (14 пт).
- Нумерация – сквозная или по разделам, где первая(ые) цифра(ы) – номер раздела (например, 1.1, 2.1).
- Рисунок (иллюстрация) следует **только** после ссылки на него в тексте.



## Таблицы

- Должны быть выполнены только в редакторе Word (сканы таблиц допускаются только в приложении).
- Ширина и высота таблицы не должны быть больше полосы набора.
- Нумерация таблиц должна быть оформлена без пропусков, буквенных добавлений и повторений; нумерация – сквозная или по разделам, где первая(ые) цифра(ы) – номер раздела / параграфа (например, 1.1, 2.1).
- Таблица размещается после ссылки на нее по тексту.
- Оформление таблиц в издании должно быть однотипным.
- Точки в конце нумерации и названия таблицы не ставятся.

*Таблица 1.2 (точки нет)*

**Название таблицы (точки нет)**

Пример	Пример	Пример
1	2	3
Первый		
Второй		

*Продолжение/Окончание табл. 1.2 (точки нет)*

1	2	3
Третий		
Четвертый		

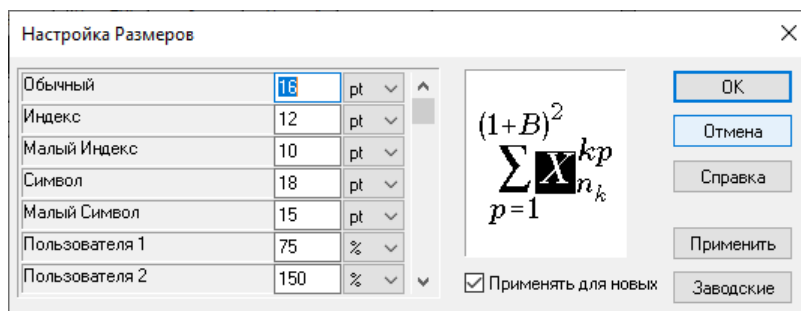
## Формулы

**Внимание!** Все формулы в оригинал-макете должны быть набраны строго по требованиям издательства, в противном случае оригинал-макет будет возвращен на доработку.

- Простые формулы набираются средствами Word, сложные – в редакторе MathType (встраивается в Word).
- Параметры формул устанавливаются в редакторе (размер, стиль)

Стиль и размер «Другой» применять категорически **НЕ ДОПУСКАЕТСЯ!**

РАЗМЕР: обычный – 16 пт, остальные в % соотношении от обычного.

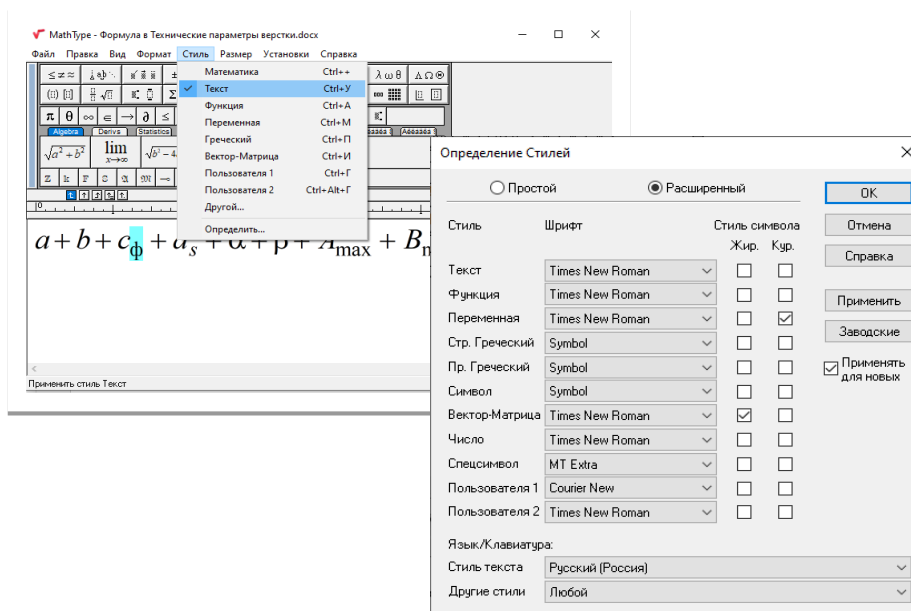


СТИЛЬ: переменная – *наклонный*

матрица-вектор – прямой **полужирный**

остальные – прямой

Стиль – *математический*, *текст* – для русских обозначения.



- Латинские обозначения – *наклонные*. Русские, греческие обозначения, химические элементы, общепринятые условные математические сокращения и цифры – прямые.
- Начертание и размер букв и цифр в формуле, в подформульной записи и в тексте издания должны быть **одинаковыми**.
- Все формулы желательно пронумеровать, при этом допустимо нумеровать лишь упоминаемые в тексте. Формулу следует располагать по центру строки с отбивкой до и после, а ее номер – по правому краю основного текста и заключать в круглые скобки. Нумерация – сквозная или по разделам, где первая(ые) цифра(ы) – номер раздела / параграфа (например, 1.1, 2.1).

$$a + b + c_{\phi} + d_s + \alpha + \beta + A_{\max} + B_{\min} = 12345 \quad (1)$$

где  $a$  – .....;  
 $b$  – .....

Примечание. Расшифровка обозначений, принятых в формуле, производится в порядке их использования в формуле.

- Знак умножения выражается в виде точки ( $\cdot$ ), а не ( $*$ ); при переносе используется знак ( $\times$ ).
- Перенос допускается делать на знаках соотношений ( $=, \leq, \geq, <, >$ ), на отточии ...; на знаках ( $+, -$ ); на знаке умножения ( $\times$ ). Перенос на знаке деления не допускается
- Сканированные формулы не допускаются.

### 1. Алфавитные / предметный и проч. указатели

Оформляются автоматически (разметка по тексту) с возможностью обновления, или страницы проставляются автором перед финальным утверждением макета.

### Список литературы

- Источники должны быть оформлены в соответствии с ГОСТ Р 7.0.100–2018.
- Источники располагаются в алфавитном порядке.

## Список литературы

### До трех авторов включительно:

1. Бердяев Н.А. Смысл истории / Н.А. Бердяев. – Москва: Мысль, 1990. – 175 с.
2. Ефимова Т.Н. Охрана и рациональное использование болот в Республике Марий Эл / Т.Н. Ефимова, А.В. Кусакин // Проблемы региональной экологии. – 2007. – № 1. – С. 80–86.

### Более трех авторов:

1. Нейропсихология: учебное пособие / Ю.Д. Омская, И.А. Уфимова, А.А. Александрова [и др.]. – Москва: Спутник, 1995. – 221 с.

### Электронный ресурс:

1. Члиянц Г. Создание телевидения / А. Члиянц. – Текст: электронный// QRZ.RU: сервер радиолюбителей России: [сайт]. –2004. – URL: <http://www.qrz.ru/articles/article260.html> (дата обращения: 21.02.2006).

**ВНИМАНИЕ!** Более подробная информация по теме изложена в «Памятке автору вузовской литературы».