

Документ подписан простой электронной подписью

Информация о владельце:

ФИО: Максимов Алексей Борисович

Должность: директор департамента по образовательной политике

Дата подписания: 02.10.2023 15:42:25

Уникальный программный ключ:

8db180d1a3f02ac9e60521a567274276548b136

**МИНИСТЕРСТВО НАУКИ И ВЫСШЕГО ОБРАЗОВАНИЯ  
РОССИЙСКОЙ ФЕДЕРАЦИИ**

Федеральное государственное автономное образовательное учреждение высшего образования

**МОСКОВСКИЙ ПОЛИТЕХНИЧЕСКИЙ УНИВЕРСИТЕТ**

УТВЕРЖДАЮ

Декан факультета химической  
технологии и биотехнологии



Ю.В. Данильчук

» 07 2022 г.

**РАБОЧАЯ ПРОГРАММА ДИСЦИПЛИНЫ**

**«Электротехника и промышленная электроника»**

Направление подготовки  
**20.03.01 «Техносферная безопасность»**

Профиль подготовки  
**«Безотходные производственные технологии»  
(2022)**

Квалификация (степень) выпускника  
**Бакалавр**

Форма обучения  
**Очная**

Москва 2022 г.

## 1. Цели освоения дисциплины.

К **основным** целям освоения дисциплины «Электротехника и промышленная электроника» является:

- теоретическое и практическое изучение электрических цепей и устройств промышленной электроники и информационных систем;
- получение навыков расчета и анализа электрических цепей, электромагнитных устройств и электрических машин;
- овладение знаниями об основных принципах работы электрической, электронной аппаратуры и электромагнитных устройств и машин; изучение их конструктивные особенности;
- подготовка к деятельности в соответствии с квалификацией бакалавра по направлению «Энерго- и ресурсосберегающие процессы в химической технологии, нефтехимии и биотехнологии», в том числе формирование умений использовать полученные знания в профессиональной деятельности.

**Основные задачи** освоения дисциплины «Электротехника и промышленная электроника» состоят в том, чтобы дать студентам объем сведений и навыков, на основе которых они должны:

- приобрести знания об основных законах, методах расчета электрических цепей постоянного и переменного тока;
- изучить основные виды и конструктивные особенности электромагнитных устройств;
- получить элементарные навыки анализа электрических машин с целью решения инженерных задач;
- изучить работу электрических и промышленных электронных устройств, используемых в инженерных и информационных системах в промышленных технологиях.

## 2. Место дисциплины в структуре ООП бакалавриата

Дисциплина «Электротехника и промышленная электроника» относится к профессиональному циклу, базовая часть (Б1). Эта дисциплина связана со следующими дисциплинами ООП бакалавров:

-В базовой части математического и естественнонаучного цикла с дисциплинами:

«Высшая математика», «Физика», «Химия», «Информатика», «Безопасность жизнедеятельности».

В вариативной части базового цикла (Б1) – с дисциплинами:

«Управление техническими системами», «Машины химических производств»

### 3. Перечень планируемых результатов обучения по дисциплине (модулю), соотнесенные с планируемыми результатами освоения образовательной программы.

В результате освоения дисциплины (модуля) у обучающихся формируются следующие компетенции и должны быть достигнуты следующие результаты обучения как этап формирования соответствующих компетенций:

Код компетенции	В результате освоения образовательной программы обучающийся должен обладать	Перечень планируемых результатов обучения по дисциплине
ОК-9	способностью использовать приемы первой помощи, методы защиты в условиях чрезвычайных ситуаций.	<p><b>знать:</b></p> <ul style="list-style-type: none"> <li>• приемы первой помощи;</li> <li>• методы защиты в условиях чрезвычайных ситуаций.</li> </ul> <p><b>уметь:</b></p> <ul style="list-style-type: none"> <li>• проводить приемы первой помощи;</li> <li>• осуществлять мероприятия по защите в условиях чрезвычайных ситуаций.</li> </ul> <p><b>владеть:</b></p> <ul style="list-style-type: none"> <li>• навыками проведения приемов первой помощи;</li> <li>• навыками реализации методов и приемов защиты в условиях чрезвычайных ситуаций.</li> </ul>
ПК-1	способностью соблюдать требования нормативных правовых актов в области экологической и санитарно-эпидемиологической безопасности при обращении с отходами.	<p><b>знать:</b></p> <ul style="list-style-type: none"> <li>• конкретные технические решения о процессах, в результате которых образуются отходы в организации;</li> <li>• номенклатуру технических средств и технологий, направленных на уменьшение количества отходов в организации</li> </ul> <p><b>уметь:</b></p> <ul style="list-style-type: none"> <li>• анализировать и систематизировать данные о воздействии отходов на окружающую среду</li> <li>• выбирать технические средства и технологии, направленные на уменьшение количества отходов в</li> </ul>

		<p>организации;</p> <p><b>владеть:</b></p> <ul style="list-style-type: none"><li>• навыками реализации использовать конкретные технические решения по уменьшению количества отходов в организации;</li><li>• навыками выбора технических средств и технологий, направленные на уменьшение количества отходов в организации.</li></ul>
--	--	---

#### **4. Структура и содержание дисциплины.**

Разделы дисциплины «Электротехника и промышленная электроника» изучаются на четвертом курсе в седьмом семестре.

Общая трудоемкость на третьем курсе составляет 2 зачетные единицы (72 академических часа, из них 36 часов – самостоятельная работа студентов).

Аудиторных занятий – 36 часов (лекций – 18 часов; лабораторных работ – 18 часов). Форма контроля – экзамен.

Структура и содержание дисциплины «Электротехника и промышленная электроника» по срокам и видам работы отражены в приложении.

##### **4.1. Содержание дисциплины.**

##### **Электротехника и промышленная электроника Седьмой семестр**

###### *Раздел 1. Введение.*

Краткий исторический очерк развития науки об электрических и магнитных явлениях и их практическом использовании. Общая характеристика задач, относящихся к теории электрических и магнитных цепей. Предмет курса и его связь со смежными дисциплинами.

###### *Раздел 2. Основные понятия и законы электрических цепей.*

Электрическая цепь и ее расчетная схема. Элементы электрических цепей, их характеристики. Понятия: ветвь, узел, контур. Источники напряжения и тока; идеальные, реальные. Мощность электрической цепи. Законы Ома и Кирхгофа. Эквивалентные преобразования при последовательном, параллельном и других соединениях пассивных ветвей.

###### *Раздел 3. Основные свойства и методы расчета электрических цепей с источниками постоянного напряжения.*

Принцип линейности и его следствия. Основные методы расчета линейных электрических цепей постоянного тока. Методы контурных токов, узловых напряжений. Матричная форма записи уравнений. Преобразование звезды в треугольник и треугольника в звезду.

###### *Раздел 4. Линейные электрические цепи с источниками синусоидальной ЭДС.*

Периодически изменяющиеся во времени функции: ЭДС, напряжения и тока. Амплитуда, частота, фаза колебаний. Действующее и среднее значения. Элементы электрической цепи переменного тока. Индуктивность и емкость. Активные, реактивные и полные сопротивления и проводимости. Колебания энергии в цепях переменного тока. Резонанс напряжений и токов.

Символический метод анализа цепей переменного тока. Законы Ома, Кирхгофа в комплексной форме. Векторная диаграмма токов и топографическая диаграмма напряжений. Активная, реактивная и комплексная мощности. Коэффициент мощности

Трехфазные цепи. Трехфазные системы ЭДС, напряжений и токов. Соединение фаз звездой и треугольником. Расчет симметричных и несимметричных трехфазных цепей. Напряжение смещения нейтрали.

Векторные и топографические диаграммы. Мощности в трехфазной цепи

*Раздел 5. Электромагнитные устройства: трансформаторы.*

Основные понятия. Конструкция и принцип действия однофазного трансформатора. Режим холостого хода и короткого замыкания. Внешние характеристики, мощности потерь.

*Раздел 6. Машины постоянного тока.*

Общие сведения. Устройство. Анализ работы щеточного токобъема.. Двигатель постоянного тока с независимым, параллельным и последовательным возбуждением.

*Раздел 7. Асинхронные машины.*

Общие сведения. Устройство трехфазной асинхронной машины. Вращающееся магнитное поле и его особенности. Принцип действия асинхронного двигателя. Механическая и рабочая характеристики. Пуск двигателя в ход.

*Раздел 8. Синхронные машины.*

Общие сведения. Устройство синхронной машины. Режимы работы. Пуск синхронного двигателя.

*Раздел 9. Полупроводниковые материалы*

Общие сведения, свойства. Проводимость полупроводниковых материалов. P – n переход.

*Раздел 10. Полупроводниковые элементы.*

Диоды, транзисторы, тиристоры, полевые транзисторы, микросхемы.

*Раздел 11. Источники вторичного питания.*

Области применения. Структурные схемы источников вторичного питания. Выпрямители, конверторы, инверторы, преобразователи.

*Раздел 12. Устройства электроники информационных систем.*

Генераторы, импульсные устройства, логические элементы, устройства микропроцессорной техники.

## **5. Образовательные технологии.**

Методика преподавания дисциплины «Электротехника и промышленная электроника» и реализация компетентного подхода в изложении и восприятии материала предусматривает использование следующих активных и интерактивных форм проведения групповых, индивидуальных, аудиторных и внеаудиторных занятий:

- подготовка к выполнению лабораторных работ в лабораториях вуза;
- обсуждение и защита рефератов по дисциплине;
- подготовка, представление и обсуждение презентаций на семинарских занятиях;
- использование интерактивных форм текущего контроля в форме аудиторного тестирования.

### **6. Оценочные средства для текущего контроля и успеваемости, промежуточная аттестация по итогам освоения дисциплины и учебно- методическое обеспечение самостоятельной работы студентов.**

В процессе обучения используются оценочные средства рубежного контроля успеваемости и промежуточных аттестаций и следующие виды самостоятельной работы: тестирование, рефераты, расчетно-графические работы, контрольные работы, доклады на СНТК.

Кафедра располагает базой тестовых материалов для проведения компьютерного контроля (в режиме обучения и контроля) для проведения промежуточных аттестаций по всем разделам курса.

В пятом семестре студент обязан выполнить расчетно-графические работы.

#### **. Темы контрольных работ**

- Электрические цепи постоянного тока.
- Электрические переменного тока .
- Электрические машины.
- Электронная аппаратура.

### **6.1. Фонд оценочных средств для проведения промежуточной аттестации обучающихся по дисциплине (модулю).**

6.1.1. Перечень компетенций с указанием этапов их формирования в процессе освоения образовательной программы.

В результате освоения дисциплины (модуля) формируются следующие компетенции

Код компетенции	В результате освоения образовательной программы обучающийся должен обладать
ОК-9	способностью использовать приемы первой помощи, методы защиты в условиях чрезвычайных ситуаций.
ПК-5	готовностью обосновывать конкретные технические решения при разработке технологических процессов; выбирать технические средства и технологии, направленные на минимизацию антропогенного воздействия на окружающую среду.
ПК-6	способностью следить за выполнением правил техники безопасности, производственной санитарии, пожарной безопасности и норм охраны труда на предприятиях.

В процессе освоения образовательной программы данные компетенции, в том числе их отдельные компоненты, формируются поэтапно в ходе освоения обучающимися дисциплин (модулей), практик в соответствии с учебным планом и календарным графиком учебного процесса.

### 6.1.2. Описание показателей и критериев оценивания компетенций, формируемых по итогам освоения дисциплины (модуля), описание шкал оценивания

Показателем оценивания компетенций на различных этапах их формирования является достижение обучающимися планируемых результатов обучения по дисциплине (модулю).

ОК-9- способностью использовать приемы первой помощи, методы защиты в условиях чрезвычайных ситуаций.				
Показатель	Критерии оценивания			
	2	3	4	5
<b>знать:</b> приемы первой помощи; методы защиты в условиях чрезвычайных ситуаций.	Обучающийся демонстрирует полное отсутствие или недостаточное соответствие следующих знаний: приемов первой помощи и методы защиты в условиях чрезвычайных	Обучающийся демонстрирует неполное соответствие следующих знаний: приемов первой помощи и методы защиты в условиях чрезвычайных ситуаций, допускаются значительные ошибки, проявляется недостаточность знаний, по ряду показателей,	Обучающийся демонстрирует частичное соответствие следующих знаний: приемов первой помощи и методы защиты в условиях чрезвычайных ситуаций, но допускаются	Обучающийся демонстрирует полное соответствие следующих знаний: приемов первой помощи и методы защиты в условиях чрезвычайных ситуаций, свободно оперирует приобретенными



	ситуаций.	обучающийся испытывает значительные затруднения при оперировании знаниями.	незначительные ошибки, неточности, затруднения.	знаниями.
<b>уметь</b> проводить приемы первой помощи; осуществлять мероприятия по защите в условиях чрезвычайных ситуаций.	Обучающийся не умеет или в недостаточной степени умеет проводить приемы первой помощи; осуществлять мероприятия по защите в условиях чрезвычайных ситуаций.	Обучающийся демонстрирует неполное соответствие следующих умений проводить приемы первой помощи; осуществлять мероприятия по защите в условиях чрезвычайных ситуаций, допускаются значительные ошибки, проявляется недостаточность умений, по ряду показателей, обучающийся испытывает значительные затруднения при оперировании умениями при их переносе на новые ситуации.	Обучающийся демонстрирует частичное соответствие следующих умений: проводить приемы первой помощи; осуществлять мероприятия по защите в условиях чрезвычайных ситуаций, умения освоены, но допускаются незначительные ошибки, неточности, затруднения при аналитических операциях, переносе умений на новые, нестандартные ситуации.	Обучающийся демонстрирует полное соответствие следующих умений: проводить приемы первой помощи; осуществлять мероприятия по защите в условиях чрезвычайных ситуаций, свободно оперирует приобретенными умениями, применяет их в ситуациях повышенной сложности.
<b>владеть:</b> навыками проведения приемов первой помощи; навыками реализации методов и приемов защиты в условиях чрезвычайных ситуаций.	Обучающийся не владеет или в недостаточной степени владеет навыками проведения приемов первой помощи; навыками реализации методов и приемов защиты в условиях чрезвычайных ситуаций.	Обучающийся владеет навыками проведения приемов первой помощи; навыками реализации методов и приемов защиты в условиях чрезвычайных ситуаций в неполном объеме, допускаются значительные ошибки, проявляется недостаточность владения навыками по ряду показателей, обучающийся испытывает значительные затруднения при применении навыков в новых ситуациях.	Обучающийся демонстрирует частичное соответствие умений: проводить приемы первой помощи; осуществлять мероприятия по защите в условиях чрезвычайных ситуаций, умения освоены, но допускаются незначительные ошибки, затруднения при аналитических операциях, переносе умений на новые, нестандартные ситуации.	Обучающийся в полном объеме владеет навыками проведения приемов первой помощи; навыками реализации методов и приемов защиты в условиях чрезвычайных ситуаций, свободно применяет полученные навыки в ситуациях повышенной сложности.

**ПК-5.** готовностью обосновывать конкретные технические решения при разработке технологических процессов; выбирать технические средства и технологии, направленные на минимизацию антропогенного воздействия на окружающую среду.

<p><b>Знать:</b> методы проверки технического состояния и остаточного ресурса технологического оборудования; особенности организации профилактического осмотра и текущего ремонт технологических машин и оборудования.</p>	<p>Обучающийся демонстрирует полное отсутствие или недостаточное соответствие следующих знаний: методов проверки технического состояния и остаточного ресурса технологического оборудования; особенностей организации профилактического осмотра и текущего ремонт технологических машин и оборудования.</p>	<p>Обучающийся демонстрирует неполное соответствие следующих знаний: методов проверки технического состояния и остаточного ресурса технологического оборудования; особенностей организации профилактического осмотра и текущего ремонт технологических машин и оборудования, допускаются значительные ошибки, проявляется недостаточность знаний, по ряду показателей, обучающийся испытывает значительные затруднения при оперировании знаниями при их переносе на новые ситуации.</p>	<p>Обучающийся демонстрирует частичное соответствие следующих знаний: методов проверки технического состояния и остаточного ресурса технологического оборудования; особенностей организации профилактического осмотра и текущего ремонт технологических машин и оборудования, . но допускаются незначительные ошибки, неточности, затруднения при аналитических операциях.</p>	<p>Обучающийся демонстрирует полное соответствие следующих знаний: методов проверки технического состояния и остаточного ресурса технологического оборудования; особенностей организации профилактического осмотра и текущего ремонт технологических машин и оборудования, свободно оперирует приобретенными знаниями.</p>
<p><b>уметь;:</b> использовать методы проверки технического состояния и остаточного ресурса технологического оборудования; организовывать профилактический осмотра и текущий ремонт технологических машин и оборудования.</p>	<p>Обучающийся не умеет или в недостаточной степени умеет использовать методы проверки технического состояния и остаточного ресурса технологического оборудования; организовывать профилактический осмотра и текущий ремонт технологических машин и оборудования.</p>	<p>Обучающийся демонстрирует неполное соответствие следующих умений использовать методы проверки технического состояния и остаточного ресурса технологического оборудования; организовывать профилактический осмотра и текущий ремонт технологических машин и оборудования, допускаются ошибки, проявляется недостаточность умений, по ряду показателей, обучающийся испытывает значительные затруднения при оперировании умениями при их переносе на новые ситуации.</p>	<p>Обучающийся демонстрирует частичное соответствие следующих умений: использовать методы проверки технического состояния и остаточного ресурса технологического оборудования; организовывать профилактический осмотра и текущий ремонт технологических машин и оборудования, умения освоены, но допускаются незначительные ошибки, неточности,</p>	<p>Обучающийся демонстрирует полное соответствие следующих умений: использовать методы проверки технического состояния и остаточного ресурса технологического оборудования; организовывать профилактический осмотра и текущий ремонт технологических машин и оборудования, свободно оперирует приобретенными умениями, применяет их в ситуациях</p>

			затруднения при аналитических операциях, переносе умений на новые, нестандартные ситуации.	повышенной сложности.
<b>владеть:</b> навыками проверки технического состояния и остаточного ресурса технологического оборудования; способностями организовывать профилактический осмотр и текущий ремонт технологических машин и оборудования.	Обучающийся не владеет или в недостаточной степени владеет навыками проверки технического состояния и остаточного ресурса технологического оборудования; способностями организовывать профилактический осмотр и текущий ремонт технологических машин и оборудования.	Обучающийся владеет навыками проверки технического состояния и остаточного ресурса технологического оборудования; способностями организовывать профилактический осмотр и текущий ремонт технологических машин и оборудования в неполном объеме, допускаются значительные ошибки, проявляется недостаточность владения навыками по ряду показателей, обучающийся испытывает значительные затруднения при применении навыков в новых ситуациях.	Обучающийся частично владеет навыками проверки технического состояния и остаточного ресурса технологического оборудования; способностями организовывать профилактический осмотр и текущий ремонт технологических машин и оборудования, навыки освоены, но допускаются незначительные ошибки, неточности, затруднения переносе умений на новые, нестандартные ситуации.	Обучающийся в полном объеме владеет навыками проверки технического состояния и остаточного ресурса технологического оборудования; способностями организовывать профилактический осмотр и текущий ремонт технологических машин и оборудования, свободно применяет полученные навыки в ситуациях повышенной сложности.

**ПК-6.** способностью следить за выполнением правил техники безопасности, производственной санитарии, пожарной безопасности и норм охраны труда на предприятиях.

Показатель	Критерии оценивания			
	2	3	4	5
<b>знать:</b> особенности мероприятий по профилактике производственного травматизма и профессиональных заболеваний; методы контроля соблюдение	Обучающийся демонстрирует полное отсутствие или недостаточное соответствие следующих знаний: особенностей мероприятий по профилактике	Обучающийся демонстрирует неполное соответствие следующих знаний особенностей мероприятий по профилактике производственного травматизма и профессиональных заболеваний;	Обучающийся демонстрирует частичное соответствие следующих знаний: особенностей мероприятий по профилактике производственного травматизма и	Обучающийся демонстрирует полное соответствие следующих знаний: особенностей мероприятий по профилактике производственного травматизма и профессиональных

экологической безопасности проводимых работ.	производственного травматизма и профессиональных заболеваний; методов контроля соблюдение экологической безопасности проводимых работ.	методов контроля соблюдение экологической безопасности проводимых работ, допускаются значительные ошибки, проявляется недостаточность знаний, по ряду показателей, обучающийся испытывает значительные затруднения при оперировании знаниями.	профессиональных заболеваний; методов контроля соблюдение экологической безопасности проводимых работ, но допускаются незначительные ошибки, неточности, затруднения при анализе и использовании ..	заболеваний; методов контроля соблюдение экологической безопасности проводимых работ, свободно оперирует приобретенными знаниями.
<b>уметь:</b> проводить мероприятия по профилактике производственного травматизма и профессиональных заболеваний Осуществлять контроль соблюдения экологической безопасности проводимых работ.	Обучающийся не умеет или в недостаточной степени умеет проводить мероприятия по профилактике производственного травматизма и профессиональных заболеваний Осуществлять контроль соблюдения экологической безопасности проводимых работ.	Обучающийся демонстрирует неполное соответствие следующих умений проводить мероприятия по профилактике производственного травматизма и профессиональных заболеваний, осуществлять контроль соблюдения экологической безопасности проводимых работ, допускаются значительные ошибки, проявляется недостаточность умений, по ряду показателей, обучающийся испытывает значительные затруднения при оперировании умениями при их переносе на новые ситуации.	Обучающийся демонстрирует частичное соответствие следующих умений: проводить мероприятия по профилактике производственного травматизма и профессиональных заболеваний, осуществлять контроль соблюдения экологической безопасности проводимых работ, умения освоены, но допускаются незначительные ошибки, неточности, затруднения при аналитических операциях, переносе умений на новые, нестандартные ситуации.	Обучающийся демонстрирует полное соответствие следующих умений: проводить мероприятия по профилактике производственного травматизма и профессиональных заболеваний. осуществлять контроль соблюдения экологической безопасности проводимых работ, свободно оперирует приобретенными умениями, применяет их в ситуациях повышенной сложности.
<b>владеть:</b> навыками проведения мероприятия по профилактике производственного травматизма и профессиональных заболеваний	Обучающийся не владеет или в недостаточной степени владеет навыками проведения мероприятия по профилактике производственного	Обучающийся владеет навыками проведения мероприятия по профилактике производственного травматизма и профессиональных заболеваний, навыками проведения контроля	Обучающийся частично владеет навыками проведения мероприятия по профилактике производственного травматизма и профессиональных	Обучающийся в полном объеме владеет навыками проведения мероприятия по профилактике производственного травматизма и профессиональных

<p>навыками проведения контроля соблюдения экологической безопасности проводимых работ.</p>	<p>травматизма и профессиональных заболеваний. навыками проведения контроля соблюдения экологической безопасности проводимых работ.</p>	<p>соблюдения экологической безопасности проводимых работ, в неполном объеме, допускаются значительные ошибки, проявляется недостаточность владения навыками по ряду показателей, обучающийся испытывает значительные затруднения при применении навыков в новых ситуациях.</p>	<p>заболеваний, навыками проведения контроля соблюдения экологической безопасности проводимых работ, навыки освоены, но допускаются незначительные ошибки, неточности, затруднения при аналитических операциях, переносе умений на новые, нестандартные ситуации.</p>	<p>заболеваний, навыками проведения контроля соблюдения экологической безопасности проводимых работ, свободно применяет полученные навыки в ситуациях повышенной сложности.</p>
---	---	---	---	---

Шкалы оценивания результатов промежуточной аттестации и их описание:

**Фонд промежуточной аттестации защита лабораторного практикума**

<b>Шкала оценивания</b>	<b>Описание</b>
Зачтено	выставляется студенту, если студент выполнил все задания лабораторной работы; ориентируется представление об основных подходах к излагаемому материалу; демонстрирует готовность применять теоретические знания в практической деятельности и освоение большинства показателей формируемых компетенций.
Не зачтено	выставляется студенту, если студент не выполнил всех заданий лабораторной работы; не ориентируется в теоретическом материале; не знает основных понятий излагаемой темы, не умеет применять теоретические сведения для анализа практического материала, не демонстрирует готовность применять теоретические знания в практической деятельности и освоение показателей формируемых компетенций.

### Фонд промежуточной аттестации практических занятий

<b>Шкала оценивания</b>	<b>Описание</b>
Зачтено	выставляется студенту, если студент выполнил все задания семинарских (практических) занятий; ориентируется в теоретическо-практическом материале; знает и владеет основными подходами к излагаемому материалу; демонстрирует готовность применять теоретические знания в практической деятельности и освоение большинства показателей формируемых компетенций.
Не зачтено	выставляется студенту, если студент не выполнил все задания семинарских (практических) занятий; не знает основных понятий излагаемой темы, не умеет применять теоретические сведения для анализа практического материала, не демонстрирует готовность применять теоретические знания в практической деятельности и освоение показателей формируемых компетенций.

### Фонд промежуточной аттестации защита контрольной работы

<b>Шкала оценивания</b>	<b>Описание</b>
Отлично	Студент полностью выполнил задание контрольной работы, показал отличные знания и умения в рамках усвоенного учебного материала, контрольная работа оформлена аккуратно и в соответствии с предъявляемыми требованиями
Хорошо	Студент полностью выполнил задание контрольной работы, показал хорошие знания и умения, но не смог обосновать оптимальность предложенного решения, есть недостатки в оформлении контрольной работы
Удовлетворительно	Студент полностью выполнил задание контрольной работы, но допустил существенные неточности, не проявил умения правильно интерпретировать полученные результаты, качество оформления контрольной работы имеет недостаточный уровень
Неудовлетворительно	Студент не полностью выполнил задание контрольной работы, при этом проявил недостаточный уровень знаний и умений, а также не способен пояснить полученный результат

## Фонд промежуточной аттестации выполнение курсовой работы

Шкала оценивания	Описание
Отлично	Студент полностью выполнил задание курсовой работы в соответствии и выданным вариантом задания, показал отличные знания и умения в рамках усвоенного учебного материала, курсовая работа оформлена аккуратно и в соответствии с предъявляемыми требованиями
Хорошо	Студент полностью выполнил задание курсовой работы, показал хорошие знания и умения, но не смог обосновать оптимальность предложенного решения, есть недостатки в оформлении.
Удовлетворительно	Студент полностью выполнил задание курсовой работы, но допустил существенные неточности, не проявил умения правильно интерпретировать полученные результаты, качество оформления имеет недостаточный уровень
Неудовлетворительно	Студент не полностью выполнил задание курсовой работы, при этом проявил недостаточный уровень знаний и умений, а также не способен пояснить полученный результат

### Форма промежуточной аттестации: экзамен.

Промежуточная аттестация обучающихся в форме экзамена проводится по результатам выполнения всех видов учебной работы, предусмотренных учебным планом по данной дисциплине, при этом учитываются результаты текущего контроля успеваемости в течение семестра. Оценка степени достижения обучающимися планируемых результатов обучения по дисциплине «Электротехника и промышленная электроника» проводится преподавателем, ведущим занятия методом экспертной оценки. По итогам промежуточной аттестации по дисциплине выставляется оценка «отлично», «хорошо», «удовлетворительно» или «неудовлетворительно».

К промежуточной аттестации допускаются только студенты, выполнившие все виды учебной работы, предусмотренные рабочей программой по дисциплине «Электротехника и промышленная электроника» (промежуточный контроль, выполнили лабораторные работы, выполнили практические задания).

Шкала оценивания	Описание
------------------	----------

Отлично	Выполнены все виды учебной работы, предусмотренные учебным планом. Студент демонстрирует соответствие знаний, умений, навыков приведенным в таблицах показателей, оперирует приобретенными знаниями, умениями, навыками, применяет их в ситуациях повышенной сложности. При этом могут быть допущены незначительные ошибки, неточности, затруднения при аналитических операциях, переносе знаний и умений на новые, нестандартные ситуации.
Хорошо	Выполнены все виды учебной работы, предусмотренные учебным планом. Студент демонстрирует соответствие знаний, умений, навыков приведенным в таблицах показателей, оперирует приобретенными знаниями, умениями, навыками, применяет их в ситуациях повышенной сложности. При этом могут быть допущены ошибки, неточности, затруднения при аналитических операциях, переносе знаний и умений на новые, нестандартные ситуации.
Удовлетворительно	Выполнены все виды учебной работы, предусмотренные учебным планом. Студент демонстрирует не полное соответствие знаний, умений, навыков приведенным в таблицах показателей, оперирует приобретенными знаниями, умениями, навыками, применяет их в ситуациях повышенной сложности. При этом могут быть допущены ошибки, неточности, затруднения при аналитических операциях.
Неудовлетворительно	Не выполнен один или более видов учебной работы, предусмотренных учебным планом. Студент демонстрирует неполное соответствие знаний, умений, навыков приведенным в таблицах показателей, допускаются значительные ошибки, проявляется отсутствие знаний, умений, навыков по ряду показателей, студент испытывает значительные затруднения при оперировании знаниями и умениями при их переносе на новые ситуации.



Фонды оценочных средств представлены в приложении к рабочей программе.

## **7. Учебно-методическое и информационное обеспечение дисциплины.**

*а) основная литература:*

1. Касаткин А.С., . Электротехника. М.: Энергоатомиздат, 2005 г. 358 с.
2. Кузовкин В. А. Теоретическая электротехника: учебник, из-во Логос 2006 г.495 с. В электронном виде представлено на сайте <http://www.knigafund.ru/books/176656>

*б) дополнительная литература:*

3. Герасимов В.Г. и др. Электротехника и электроника. Книга 1,2,3. Электрические цепи. Электромагнитные устройства и Электроника. М.: Энергоатомиздат, 1997 г.
4. Кузовкин В. А. Электроника. Электрофизические основы, микросхемотехника, приборы и устройства: учебник; из-во Логос 2011 г. 328 с. В электронном виде представлено на сайте <http://www.knigafund.ru/books/177851>
5. Встовский В. Л. Электрические машины, из-во Сибирский федеральный университет 2013 г. 464 с. В электронном виде представлено на сайте <http://www.knigafund.ru/books/185233>.
6. Методические указания для выполнения лабораторных работ по курсу «Электротехника и электроника». Часть I. М.: МАМИ, 2014 г.(№1595,2000)
7. Методические указания для выполнения лабораторных работ по курсу «Электротехника и электроника». Часть II. М.: МАМИ, 2001 г. (№1598)
8. Методические указания для выполнения РГР по курсу «Электротехника и электроника». Электрические цепи. М.: МАМИ, 2010 г (№2171)
9. Учебное пособие для выполнения РГР по курсу «Электротехника и электроника». Часть II.(ДПТ) М.: МАМИ, 2009 г. (№2172)
10. Учебное пособие для выполнения РГР по курсу «Электротехника и электроника». Часть III (Трехфазный асинхронный двигатель) М.: МАМИ, 2009 г. (№2173).
11. Методическое пособие для самостоятельной подготовки студентов, Электротехника, ч.I, Электрические цепи. М. МГМУ, 2012г.
12. Методические указания для выполнения лабораторных работ по разделу «Электроника». М.: МАМИ, 2005 г.
13. Учебное пособие для выполнения курсовых работ и РГР по курсу «Электротехника и электроника». Раздел Электроника М.: МГМУ, 2014 г

14. Справочное пособие по основам электротехники и электроники (Под редакцией А.В. Нетушила). М.: Энергоатомиздат, 1995 г.

*с) Программное обеспечение и интернет-ресурсы:*

Программное обеспечение не предусмотрено. Интернет-ресурсы включают учебно-методические материалы в электронном виде, представленные на сайте <http://www.mami.ru> в разделах: «Кафедра электротехники». Библиотека Московского политеха.

## **8. Материалы технического обеспечения дисциплины.**

Аудитории и лаборатории кафедры «Электротехника» Ав- 3306, Ав-1402, Ав-1405, оснащенные учебными стендами с соответствующим измерительными приборами по электротехнике и электронике, макетами и наглядными пособиями.

Специализированная аудитория (Компьютерный класс) Ауд. АВ1414:  
ПК Intel Core 2 Duo 3.00 ГГц, 2 Гб, DDR II, 320 HDD, SATA II

ПК Intel Celeron 667 МГц, 128 Мб, HDD 20

ПК Intel Celeron 1,8 ГГц, 248 Мб ОЗУ, HDD 40 Гб, сетевое оборудование, принтер HP 1015

Проектор. Тесты по дисциплине «Электротехника и промышленная электроника».

## **9. Методические рекомендации для самостоятельной работы студентов.**

Для самостоятельного выполнения студентами расчетно-графических работ выпущены методические пособия, приведенные в списке литературы. Методическое пособие для самостоятельной подготовки студентов, Электротехника, ч. I, Электрические цепи. М 2012г.

### **9.1. Методические указания для проведения лабораторных работ.**

Описания лабораторных работ и методические указания по их выполнению представлены в электронном виде. Для выполнения лабораторных работ студенты, как правило, копируют их на электронные носители и дома соответственно изучают. Поэтому на лабораторные занятия студенты должны прийти уже подготовленными для их осознанного выполнения.

Отчет выполняется и защищается студентами индивидуально.

### **9.2 Методические указания для проведения самостоятельных работ.**

Самостоятельную работу студент должен организовать в зависимости от своих индивидуальных особенностей и возможностей. Для облегчения самостоятельной работы над изучаемым материалом, целесообразно посещать все лекции по курсу. Присутствие на лекциях позволяет в

несколько раз сократить время на усвоение предмета и разобраться с рядом сложных вопросов, которые могут оказаться непосильными при самостоятельном изучении материала.

### **9.3 Методические указания для выполнения курсовой работы**

Описания выполнения курсовой работы и методические указания по их выполнению представлены как в электронном виде, так и в виде методичек. Для выполнения курсовой работы работ студенты, как правило, изучают соответствующие разделы в учебниках и справочные материалы. Курсовая работа представляется в форме, соответствующей образцу, представленному в методических материалах и по правилам оформления учебных работ. После проверки курсовой работы студент обосновывает результаты и защищает выбранные варианты решения.

### **9.4 Методические указания по подготовке к экзамену**

Для облегчения подготовки к экзамену вопросы составляются строго по темам в соответствии с рабочей учебной программой. Следует учесть, что вопросы в виде экзаменационных билетов давать не целесообразно, поскольку группа студентов в этом случае может распределить билеты и написать шпаргалки. При этом каждый из студентов будет реально знать только те билеты, на которые он писал шпаргалки. А преподавателю на экзамене для объективной оценки знаний придется затрачивать значительно больше времени.

Вопросы для подготовки к экзамену по темам представлены в ФОС по дисциплине «Электротехника и промышленная электроника». Этих вопросов достаточно для полного освоения данной дисциплины и сдачи экзамена. Кроме того, для проверки своих знаний, студенту для подготовки к экзамену предлагаются электронный вариант вопросов, в виде тестирования, который однако, не заменяет вопросы методических указаний, а может быть использован только дополнительно к ним.

### **9.5 Экзаменационные билеты.**

Каждый билет содержит два вопроса из разных тем дисциплины «Электротехника и промышленная электроника», с уклоном практического применения.

С вопросами, которые включены в билеты студент может ознакомиться на кафедре, но без права их копирования.

## **10 Методические рекомендации для преподавателя**

### **План работы по дисциплине.**

Изучив глубоко содержание учебной дисциплины, целесообразно разработать план наиболее предпочтительных методов обучения и форм

самостоятельной работы студентов, видам лекционных, проведение лабораторного практикума, практических занятий и контрольных работ.

### **Лекционное занятие**

Вузовская лекция – главное звено дидактического цикла обучения. Её цель – формирование у студентов ориентировочной основы для последующего усвоения материала методом самостоятельной работы. Содержание лекции должно отвечать следующим дидактическим требованиям:

- изложение материала от простого к сложному, от известного к неизвестному;
- логичность, четкость и ясность в изложении материала;
- возможность проблемного изложения, дискуссии, диалога с целью активизации деятельности студентов;
- опора смысловой части лекции на подлинные факты, события, явления, статистические данные;
- тесная связь теоретических положений и выводов с практикой и будущей профессиональной деятельностью студентов.

Преподаватель, читающий лекционные курсы в вузе, должен знать существующие в педагогической науке и используемые на практике варианты лекций, их дидактические и воспитывающие возможности, а также их методическое место в структуре процесса обучения.

При изложении материала важно помнить, что почти половина информации на лекции передается через интонацию. Учитывать тот факт, что первый кризис внимания студентов наступает на 15–20-й минутах, второй – на 30–35-й минутах. В профессиональном общении исходить из того, что восприятие лекций студентами младших и старших курсов существенно отличается по готовности и умению.

### **Лабораторный практикум.**

Лабораторный практикум стоит на втором месте после лекционных занятий и цель которого является закрепление теоретических знаний по основным разделам и темам учебной программы.

Перед выполнением лабораторной работы необходимо изучить соответствующий теоретический материал, который предоставляется студенту. Описание лабораторных работ должно содержать теоретическую часть, задание по выполнению и вопросы для защиты лабораторных работ.

Перед допуском к выполнению лабораторных работ со студентами проводится коллоквиум с целью проверки их готовности к работе.

### **Практические занятия.**

Практические занятия проводятся в объеме, предусмотренном учебным планом по дисциплине. В ходе практических занятий проводятся рассмотрение теоретического материала на практике. Каждое занятие состоит из двух частей: теоретической и практической. Теоретические знания, необходимые для практических занятий, даны в методических рекомендациях в виде перечня вопросов «для обсуждения и самопроверки», которые студенты могут извлечь из материала соответствующей лекции и путем самостоятельного изучения рекомендованной литературы. На практических занятиях преподаватель совместно со студентами решает задачи, производят построение структурных, функциональных и принципиальных схем и расчета их.

### **Самостоятельная работа.**

Необходимо предусмотреть развитие форм самостоятельной работы, выводя студентов к завершению изучения учебной дисциплины на её высший уровень.

Пакет заданий для самостоятельной работы следует выдавать в начале семестра, определив предельные сроки их выполнения и сдачи. Задания для самостоятельной работы желательно составлять из обязательной и факультативной частей.

Организуя самостоятельную работу, необходимо постоянно обучать студентов методам такой работы.

### **Курсовая работа**

При подготовке студента к выполнению курсовой работы преподаватель обеспечивает максимальное соответствие теоретического курса, практических и лабораторных работ содержанию работы. Обращать внимание студентов на связь с практическим использованием.

### **Аттестация (зачеты, экзамены).**

При проведении аттестации студентов важно всегда помнить, что систематичность, объективность, аргументированность – главные принципы, на которых основаны контроль и оценка знаний студентов. Проверка, контроль и оценка знаний студента требуют учета его индивидуального стиля в осуществлении учебной деятельности. Знание критериев оценки знаний обязательно для преподавателя и студента.

Приложение 1 к  
рабочей программе

МИНИСТЕРСТВО НАУКИ И ВЫСШЕГО ОБРАЗОВАНИЯ РОССИЙСКОЙ ФЕДЕРАЦИИ  
Федеральное государственное автономное образовательное учреждение высшего образования  
«МОСКОВСКИЙ ПОЛИТЕХНИЧЕСКИЙ УНИВЕРСИТЕТ»  
**(МОСКОВСКИЙ ПОЛИТЕХ)**

Направление подготовки:  
20.03.01 «Техносферная безопасность»

Форма обучения: очная

Вид профессиональной деятельности: (В соответствии с ФГОС ВО)

Кафедра: Электротехника

## **ФОНД ОЦЕНОЧНЫХ СРЕДСТВ**

### **ПО ДИСЦИПЛИНЕ**

«Электротехника и промышленная электроника»

- Состав: 1. Паспорт фонда оценочных средств  
2. Описание оценочных средств:

**Составитель: Карлов С.П**

Москва, 2021 год

## ПОКАЗАТЕЛЬ УРОВНЯ СФОРМИРОВАННОСТИ КОМПЕТЕНЦИЙ

Электротехника и промышленная электроника					
ФГОС ВО 20.03.01 «Техносферная безопасность»					
В процессе освоения данной дисциплины студент формирует и демонстрирует следующие компетенции:					
КОМПЕТЕНЦИИ		Перечень компонентов	Технология формирования компетенций	Форма оценочного средства**	Степени уровней освоения компетенций
ИН-ДЕКС	ФОРМУЛИРОВКА				
ОК-9	способностью использовать приемы первой помощи, методы защиты в условиях чрезвычайных ситуаций.	<p><b>знать:</b> приемы первой помощи; методы защиты в условиях чрезвычайных ситуаций.</p> <p><b>уметь:</b> проводить приемы первой помощи; осуществлять мероприятия по защите в условиях чрезвычайных ситуаций.</p> <p><b>владеть:</b> навыками проведения приемов первой помощи; навыками реализации методов и приемов защиты в условиях чрезвычайных ситуаций.</p>	лекция, самостоятельная работа, семинарские занятия	ДС, Т	<p><b>Базовый уровень</b> - Способен использовать приемы первой помощи, и применять методы защиты в условиях чрезвычайных ситуаций.</p> <p><b>Повышенный уровень</b> - Способен организовать использование и обеспечить первую помощь, разрабатывать методы защиты в условиях чрезвычайных ситуаций..</p>

ПК-5	<p>готовностью обосновывать конкретные технические решения при разработке технологических процессов; выбирать технические средства и технологии, направленные на минимизацию антропогенного воздействия на окружающую среду.</p>	<p><b>знать:</b> конкретные технические решения при разработке технологических процессов; номенклатуру технических средств и технологий, направленных на минимизацию антропогенного воздействия, на окружающую среду</p> <p><b>уметь:</b> использовать конкретные технические решения при разработке технологических процессов; выбирать технические средства и технологии, направленные на минимизацию антропогенного воздействия на окружающую среду.</p> <p><b>Владеть</b> навыками реализации и использования конкретные технические решения технологических процессов; навыками выбора технические средства и технологии, направленные на минимизацию антропогенного воздействия на окружающую среду.</p>	лекция, самостоятельная работа	ДС, Т, Л/Р К/Р, Зачет, Экзамен	<p><b>Базовый уровень:</b> воспроизводство полученных знаний о конкретные технические решения при разработке технологических процессов; выбирать технические средства и технологии, направленные на минимизацию антропогенного воздействия на окружающую среду.</p> <p><b>Повышенный уровень:</b> разработка конкретных технических решений при создании технологических процессов; выбирать технические средства и технологии, направленные на минимизацию антропогенного воздействия на окружающую среду.</p>
------	--	--	--------------------------------	--------------------------------	---



Перечень оценочных средств по дисциплине Электротехника и промышленная электроника

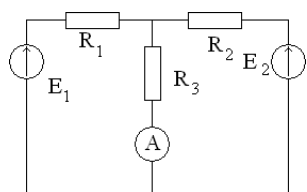
№ ОС	Наименование оценочного средства	Краткая характеристика оценочного средства	Представление оценочного средства в ФОС
1	Доклад, сообщение (ДС)	Продукт самостоятельной работы студента, представляющий собой публичное выступление по представлению полученных результатов решения определенной учебно-практической, учебно-исследовательской или научной темы.	Темы докладов, сообщений
2	Тест (Т)	Система стандартизированных заданий, позволяющая автоматизировать процедуру измерения уровня знаний и умений обучающегося.	Фонд тестовых заданий
3	Лабораторные работы (Л/Р)	Комплект методических указаний к лабораторным работам, представленный в виде методических изданий кафедры	Список лабораторных работ
4	Курсовая работа	Комплект методических указаний по выполнению курсовых работ, представленный в виде методических изданий кафедры	Методические указания
5	Зачет/Экзамен	Средство, позволяющее оценить умение и владение обучающегося излагать суть поставленной задачи, самостоятельно применять стандартные методы решения поставленной задачи с использованием имеющейся лабораторной базы, проводить анализ полученного результата работы. Рекомендуются для оценки умений и владений студентов.	Комплект теоретических вопросов и практических заданий (билетов) к экзамену

## Темы докладов и сообщений по Дисциплине «Электротехника и промышленная электроника» раздел электроника

1. Оптоэлектронные приборы.
2. МОП-транзисторы. Основные характеристики и технологии изготовления.
3. Источники вторичного электропитания.
4. Импульсные стабилизаторы напряжения.
5. Обратные связи в усилителях.
6. Дифференциальные усилители на биполярных и МОП-транзисторах.
7. Усилители мощности. 8. Многокаскадные усилители мощности.
9. Источники стабильного тока и напряжения.
10. Схемотехника интегральных операционных усилителей на биполярных транзисторах.
11. Операционные усилители на МОП-транзисторах.
12. Функциональные узлы на базе интегральных ОУ.
17. Комбинационные логические схемы.
18. Модуляция и демодуляция. Спектры модулированных сигналов.
19. Нелинейное и параметрическое преобразование сигналов.
20. Цифровые сигналы. Спектры дискретизированных и цифровых сигналов.
21. RC-генераторы гармонических колебаний.
22. LC-генераторы гармонических колебаний.
23. Мультивибраторы.
25. Активные фильтры.
26. Фильтры на переключаемых конденсаторах.
27. Аналого-цифровые преобразователи.
28. Цифро-аналоговые преобразователи 29. Цифровые фильтры.
30. Современные программы анализа и проектирования электронных устройств.

### Тестовые задания по дисциплине «Электротехника и промышленная электроника»

#### № 1



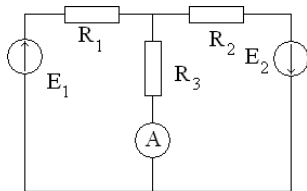
В электрической схеме определить показание амперметра.

$$E_1 = 20 \text{ В}; E_2 = 40 \text{ В};$$

$$R_1 = 20 \text{ Ом}; R_2 = 40 \text{ Ом}; R_3 = 10 \text{ Ом}.$$

№ ответа	1	2	3	4
Ток, А	1,64	1,14	2,1	0,84

**№ 2**



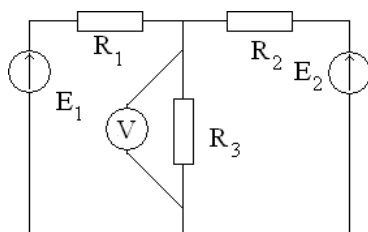
В электрической схеме определить показание амперметра.

$E_1 = 20 \text{ В}; E_2 = 40 \text{ В};$

$R_1 = 20 \text{ Ом}; R_2 = 40 \text{ Ом}; R_3 = 10 \text{ Ом}.$

№ ответа	1	2	3	4
Ток, А	2	0	1	1,5

**№ 3**



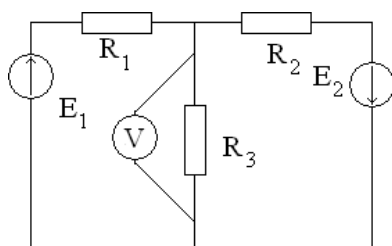
В электрической схеме определить показание вольтметра.

$E_1 = 20 \text{ В}; E_2 = 40 \text{ В};$

$R_1 = 20 \text{ Ом}; R_2 = 40 \text{ Ом}; R_3 = 10 \text{ Ом}.$

№ ответа	1	2	3	4
Напряжение, В	15,7	11,4	22,4	31,2

**№ 4**



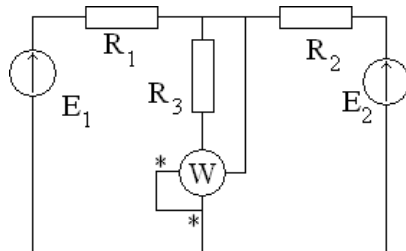
В электрической схеме определить показание вольтметра.

$E_1 = 20 \text{ В}; E_2 = 40 \text{ В};$

$R_1 = 20 \text{ Ом}; R_2 = 40 \text{ Ом}; R_3 = 10 \text{ Ом}.$

№ ответа	1	2	3	4
Напряжение, В	10	0	20	15

**№ 5**



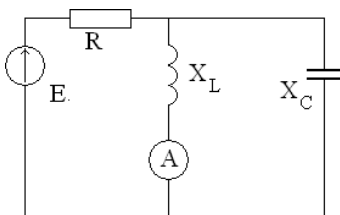
В электрической схеме определить показание ваттметра.

$E_1 = 20 \text{ В}; E_2 = 40 \text{ В};$

$R_1 = 20 \text{ Ом}; R_2 = 40 \text{ Ом}; R_3 = 10 \text{ Ом}.$

№ ответа	1	2	3	4
Мощность, Вт	17,1	12,9	18,2	25,4

**№ 6**



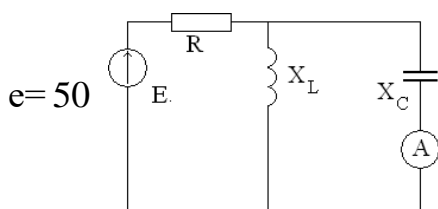
Определить ток в ветви с индуктивностью.

$e = 100 \sqrt{2} \sin \omega t \text{ В}; R = 10 \text{ Ом};$

$X_L = X_C = 20 \text{ Ом}.$

№ ответа	1	2	3	4
Ток, А	10	5	2,5	7,5

**№ 7**



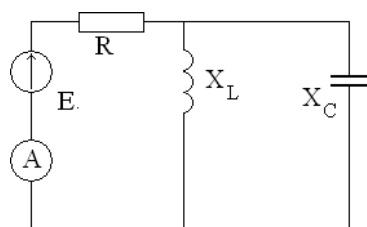
Определить ток в ветви с емкостью.

$\sqrt{2} \sin \omega t; R = 10 \text{ Ом};$

$X_L = X_C = 5 \text{ Ом}.$

№ ответа	1	2	3	4
Ток, А	6	10	3,5	4,5

**№ 8**



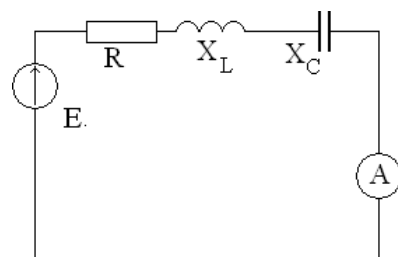
Определить ток в источнике питания.

$$e = 60 \sqrt{2} \sin \omega t; R = 6 \text{ Ом};$$

$$X_L = X_C = 12 \text{ Ом}.$$

№ ответа	1	2	3	4
Ток, А	5	0	3,4	2,5

**№ 9**

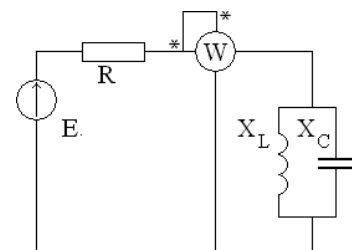


Определить показание амперметра.

$$e = 50 \sqrt{2} \sin \omega t; R = 25 \text{ Ом};$$

$$X_L = X_C = 5 \text{ Ом}.$$

**№ 10**



Определить показание ваттметра.

$$e = 100 \sqrt{2} \sin \omega t; R = 100 \text{ Ом};$$

$$X_L = X_C = 20 \text{ Ом.}$$

№	1	2	3	4
ответа				
P, Вт	0	20	60	100

### Электрические машины

1. РЕЖИМЫ РАБОТЫ ЭЛЕКТРИЧЕСКОЙ МАШИНЫ ПЕРЕМЕННОГО ТОКА:

- а) только двигателем;
- б) генераторами, двигателями;
- в) генераторами, двигателями, компенсаторами.

2. МАГНИТНОЕ ПОЛЕ СОЗДАВАЕМОЕ ОБМОТКОЙ ТРЕХФАЗНОГО ДВИГАТЕЛЯ ЯВЛЯЕТСЯ...

- а) вращающимся;
- б) постоянным по величине;
- в) синусоидальным;
- г) пульсирующим во времени.

(Эталон: а).

3. ВЫРАЖЕНИЕ, ОПРЕДЕЛЯЮЩЕЕ ЧАСТОТУ ВРАЩЕНИЯ МАГНИТНОГО ПОЛЯ:

а)  $n_1 = \frac{60}{f}$  ;    б)  $n_1 = \frac{60p}{f}$  ;    в)  $n_1 = \frac{60U}{f}$  ;

г)  $n_1 = \frac{60f}{p}$  .

4. ЧИСЛО ПОЛЮСОВ АСИНХРОННОГО ДВИГАТЕЛЯ ПРИ  $n = 737 \text{ об/мин}$  И  $f = 50 \text{ Гц}$  РАВНО:

- а) 4;    б) 6;    в) 8;    г) 10;    д) 12.

5. ВЫРАЖЕНИЕ, ОПРЕДЕЛЯЮЩЕЕ СКОЛЬЖЕНИЕ АСИНХРОННОЙ МАШИНЫ:

а)  $s = \frac{n_1 - n_2}{n_1}$  ;    б)  $s = \frac{n_1 + n_2}{n_2}$  ;    в)  $s = \frac{n_2 - n_1}{n_1}$  ;

г)  $s = \frac{n_2 + n_1}{n_1}$  .

6. ЧАСТОТА ВРАЩЕНИЯ РОТОРА ШЕСТИПОЛЮСНОГО АСИНХРОННОГО ДВИГАТЕЛЯ ПРИ  $f = 50 \text{ Гц}$  ПРИМЕРНО РАВНА \_\_\_\_ ОБ/МИН:

- а) 1430;      б) 960;      в) 735;      г) 585;      д) 478.

7. СООТВЕТСТВИЕ ЧИСЛА ПАР ПОЛЮСОВ И СИНХРОННОЙ ЧАСТОТЫ ВРАЩЕНИЯ ПОЛЯ:

- |                          |   |         |
|--------------------------|---|---------|
| <input type="checkbox"/> | 1 | а) 3000 |
| <input type="checkbox"/> | 2 | б) 2000 |
| <input type="checkbox"/> | 3 | в) 1500 |
|                          |   | г) 1200 |
|                          |   | д) 1000 |

8. ВРАЩЕНИЕ ПОЛЯ ОБМОТКИ СТАТОРА ИЗМЕНИТСЯ НА ОБРАТНОЕ ПРИ СМЕНЕ ЧЕРЕДОВАНИЯ ФАЗ А, В, С НА:

- а) А, С, В.  
б) С, В, А.  
в) В, С, А.

9. ПОЛЮСНОЕ ДЕЛЕНИЕ ПРОСТЕЙШЕЙ ТРЕХ ФАЗНОЙ ОБМОТКИ ПРИ  $2p = 4$  СОСТАВИТ \_\_\_\_ ОКРУЖНОСТИ.

- б) половину  
в) четверть  
г) две трети

10. РОТОР АСИНХРОННОЙ МАШИНЫ В ДВИГАТЕЛЬНОМ РЕЖИМЕ ВРАЩАЕТСЯ \_\_\_\_ МАГНИТНОГО ПОЛЯ СТАТОРА.

- а) медленнее;      б) быстрее;      в) синхронно

11. ЭЛЕКТРИЧЕСКАЯ ЭНЕРГИЯ ТРЕХФАЗНОГО ПЕРЕМЕННОГО ТОКА В ДВИГАТЕЛЬНОМ РЕЖИМЕ АСИНХРОННОЙ МАШИНЫ

- а) преобразуется в механическую  
б) генерируется в сеть

12. ПЕРЕВОД АСИНХРОННОЙ МАШИНЫ В РЕЖИМ ГЕНЕРАТОРА ОСУЩЕСТВЛЯЕТСЯ ПРИ:

- а) включении в обмотку статора емкости;  
б) уменьшении частоты вращения ротора тормозным моментом;  
в) вращении ротора машины встречно магнитному полю;  
г) включении в обмотку статора активного сопротивления;  
д) вращении ротора быстрее магнитного поля

13. ПЕРЕВОД АСИНХРОННОЙ МАШИНЫ В РЕЖИМ ЭЛЕКТРОМАГНИТНОГО ТОРМОЗА ОСУЩЕСТВЛЯЕТСЯ ПРИ:

- а) включении в обмотку статора активного сопротивления;
- б) уменьшении частоты вращения ротора тормозным моментом;
- в) вращении ротора машины встречно магнитному полю;
- г) включении в обмотку статора емкости;
- д) вращении ротора быстрее магнитного поля.

14. СЕРДЕЧНИК СТАТОРА ЭЛЕКТРИЧЕСКОЙ МАШИНЫ ПЕРЕМЕННОГО ТОКА ИЗГОТАВЛИВАЮТ...

- а) из изолированных листов электротехнической стали;
- б) отливая массивным из магнитной стали или чугуна;
- в) из неизолированных листов электротехнической стали;
- г) отливая массивным из немагнитной стали;

15. МЕТАЛЛЫ, ПРИМЕНЯЕМЫЕ ДЛЯ ИЗГОТОВЛЕНИЯ ОБМОТКИ РОТОРА АСИНХРОННОЙ МАШИНЫ:

- а) электротехническая сталь; б) латунь; в) медь;
- г) алюминий.

16. СЕРДЕЧНИК РОТОРА ЭЛЕКТРИЧЕСКОЙ МАШИНЫ ПЕРЕМЕННОГО ТОКА ИЗГОТАВЛИВАЮТ...

- а) из изолированных листов электротехнической стали;
- б) отливая массивным из магнитной стали или чугуна;
- в) из неизолированных листов электротехнической стали;
- г) отливая массивным из немагнитной стали;

17. КОНТАКТНЫЕ КОЛЬЦА АСИНХРОННОГО ДВИГАТЕЛЯ С ФАЗНЫМ РОТОРОМ ПРЕДНАЗНАЧЕНЫ ДЛЯ:

- а) подачи напряжения на обмотку ротора;
- б) подачи напряжения на обмотку статора;
- в) соединения обмотки ротора с сопротивлением;
- г) соединения обмотки статора с сопротивлением

17. МАКСИМАЛЬНОЕ ЗНАЧЕНИЕ МОМЕНТА АСИНХРОННОГО ДВИГАТЕЛЯ ДОСТИГАЕТСЯ ПРИ...

- а)  $s = 0$ ; б)  $s = 1$ ; в)  $s = s_H$ ; г)  $s = s_{кр}$ .

18. МЕХАНИЧЕСКАЯ ХАРАКТЕРИСТИКА – ЭТО ЗАВИСИМОСТИ ВИДА:

- а)  $M = f(s)$ ;
- б)  $M = f(n)$ ;
- в)  $M = f(U)$ ;
- г)  $M = f(P)$ ;

19. МОМЕНТ АСИНХРОННОГО ДВИГАТЕЛЯ ПРИ  $s = \pm\infty$  РАВЕН:

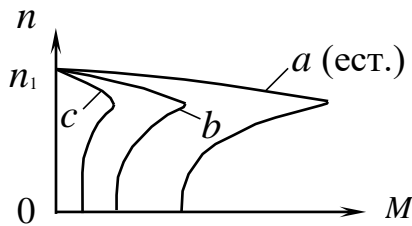


- а) 0;                    б)  $M_{ном}$ ;                    в)  $M_{max}$

20. ФОРМУЛА ПРИБЛИЖЕННОГО РАСЧЕТА КРИТИЧЕСКОГО СКОЛЬЖЕНИЯ:

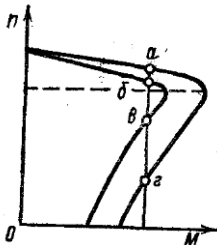
- а)  $s_{кр} = Z_K / R_K$ ; б)  $s_{кр} = R_1 / X_K$ ; в)  $s_{кр} = R_1 / R_2$ ;                    г)  $s_{кр} = R_2 / X_K$ .

21. МЕХАНИЧЕСКИЕ ХАРАКТЕРИСТИКИ ВИДА б И с АСИНХРОННОГО ДВИГАТЕЛЯ (а-ЕСТЕСТВЕННАЯ) ПОЛУЧАЮТСЯ ПРИ ...



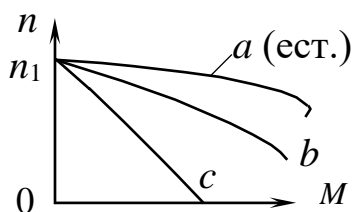
- а) изменении числа пар полюсов машины;  
 б) увеличении момента нагрузки на валу;  
 в) изменении частоты  $f$  напряжения сети;  
 г) уменьшении напряжения питающей сети;  
 д) введении активного добавочного сопротивления в обмотку ротора.

22. СООТНОШЕНИЯ ТОКОВ РОТОРА ПРИ РАБОТЕ ДВИГАТЕЛЯ В ТОЧКАХ а, б, в И г МЕХАНИЧЕСКИХ ХАРАКТЕРИСТИК.



- а)  $I_a > I_б$ ;  
 б)  $I_в > I_a$ ;  
 в)  $I_г > I_б$ .

23. МЕХАНИЧЕСКИЕ ХАРАКТЕРИСТИКИ АСИНХРОННОГО ДВИГАТЕЛЯ ВИДА б И с ПОЛУЧАЮТ ПРИ....



- а) изменении частоты  $f$  напряжения сети;

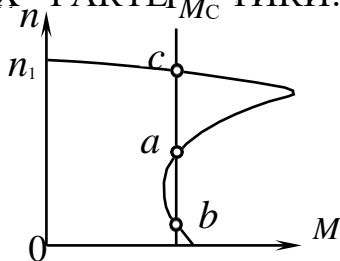
- б) уменьшении напряжения питающей сети;
- в) увеличении момента нагрузки на валу;
- г) изменении числа пар полюсов машины;
- д) введении активного добавочного сопротивления в обмотку ротора.

24. ВИД ПРИБЛИЖЕННОЙ ФОРМУЛЫ КЛОССА:

а)  $\frac{M}{M_m} = \frac{2s_{кр}}{s + s_{кр}}$ ; б)  $\frac{M}{M_m} = \frac{2}{s/s_{кр} + s_{кр}/s}$ ;

в)  $\frac{M}{M_m} = \frac{s + s_{кр}}{2}$ ; г)  $\frac{M}{M_m} = \frac{2s}{s_{кр}}$ .

25. РАБОТА АСИНХРОННОГО ДВИГАТЕЛЯ ПРИ ПОСТОЯННОМ МОМЕНТЕ НА ВАЛУ В ТОЧКАХ а, б, с МЕХАНИЧЕСКОЙ ХАРАКТЕРИСТИКИ....



- а) а и б устойчива, с не устойчива;
- б) а, б и с устойчива;
- в) а и с устойчива, б не устойчива;
- г) а устойчива, б и с не устойчива;
- д) б и с устойчива, а неустойчива.

26. ВЫРАЖЕНИЕ, ОПРЕДЕЛЯЮЩЕЕ ВРАЩАЮЩИЙ МОМЕНТ АСИНХРОННОЙ МАШИНЫ:

а)  $M_{эм} = \frac{C_m U^2 R_2 / s}{(R_1 + R_2 / s)^2 + (X_1 + X_2)^2}$ ;

б)  $M_{эм} = \frac{C_m U^2 R_2 / s}{(R_1 + R_2 / s)^2 + (X_1 + X_2 / s)^2}$ ;

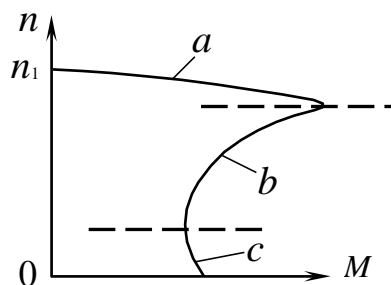
в)  $M_{эм} = \frac{C_m U^2 R_2}{Z_k^2}$ ;

г)  $M_{эм} = \frac{C_m Z_k s}{U_1 R_2}$ .

27. ФОРМУЛЫ ОПИСЫВАЮЩИЕ УСТОЙЧИВУЮ РАБОТУ АСИНХРОННОГО ДВИГАТЕЛЯ:

- а)  $M = M_c + M_{дин}$ ;      б)  $M > M_c + M_{дин}$ ;  
 в)  $M < M_c + M_{дин}$ ;      г)  $M = M_o + M_2 + M_{дин}$ .

28. СООТВЕТСТВИЕ РАБОТА АСИХРОННОГО ДВИГАТЕЛЯ И УЧАСТКОВ МЕХАНИЧЕСКОЙ ХАРАКТЕРИСТИКИ:



- 1.a      а) устойчива без ограничений;  
 2.b      б) не устойчива;  
 3.c      в) устойчива, но при длительной работе двигателя момент нагрузки на валу не должен превышать номинальный;  
 г) устойчива, но не применяется из-за больших токов в обмотках, сопровождающихся выгоранием изоляции обмоток;

29 РАБОЧИЕ ХАРАКТЕРИСТИКИ АСИНХРОННОГО ДВИГАТЕЛЯ – ЭТО ЗАВИСИМОСТИ ВИДА:

- а)  $n = f(P_1)$ ;    б)  $n = f(P_2)$ ;    в)  $s = f(P_1)$ ;    г)  $s = f(P_2)$ .

30. ВИД КРИВОЙ ЗАВИСИМОСТИ СКОРОСТИ ВРАЩЕНИЯ ОТ НАГРУЗКИ:

- а) гиперболола;  
 б) парабола;  
 в) прямая из начала координат;  
 г) кривая, слабо наклоненная к оси абсцисс.

31. ОСНОВНЫЕ СОСТАВЛЯЮЩИЕ ПОСТОЯННЫХ ПОТЕРЬ АСИНХРОННОГО ДВИГАТЕЛЯ:

- а) магнитные;      б) механические;  
 в) электрические в обмотках статора и ротора;  
 г) электрические холостого хода;

32. ТОК ХОЛОСТОГО ХОДА  $I_0$  АСИНХРОННОГО ДВИГАТЕЛЯ ПРИ УВЕЛИЧЕНИИ ВОЗДУШНОГО ЗАЗОРА....

- а) не изменится;

- б) увеличится;
- в) уменьшится.

33. КОЭФФИЦИЕНТ МОЩНОСТИ  $\cos\varphi_{ном}$  АСИНХРОННОГО ДВИГАТЕЛЯ ПРИ УВЕЛИЧЕНИИ ВОЗДУШНОГО ЗАЗОРА....

- а) не изменится;
- б) увеличится;
- в) уменьшится.

34. УСЛОВИЕ ДОСТИЖЕНИЯ МАКСИМУМА ЗНАЧЕНИЯ КПД:

- а) переменные и постоянные потери равны;
- б) переменные потери меньше постоянных;
- в) переменные потери больше постоянных;
- г) нагрузка двигателя составляет 20%.

35. ПРИЧИНА МАЛОГО ЗНАЧЕНИЯ КОЭФФИЦИЕНТА МОЩНОСТИ АСИНХРОННОГО ДВИГАТЕЛЯ В РЕЖИМЕ ХОЛОСТОГО ХОДА:

- а) магнитопровод машины собран из листов электротехнической стали;
- б) есть немагнитный зазор между статором и ротором;
- в) для намагничивания машины из сети потребляется в основном реактивная мощность;
- г) обмотки статоров асинхронных машин выполняют из материалов с малым активным сопротивлением;
- д) в асинхронных машинах малы потери холостого хода.

36. КОЭФФИЦИЕНТ МОЩНОСТИ – ЭТО ОТНОШЕНИЕ \_\_\_\_\_ МОЩНОСТИ

- а) активной и реактивной;
- б) активной и полной;
- в) реактивной и полной.

37. НЕНАГРУЖЕННЫЙ АСИНХРОННЫЙ ДВИГАТЕЛЬ С ФАЗНЫМ РОТОРОМ ПРИ ОБРЫВЕ ОДНОЙ ФАЗЫ ПУСКОВОГО РЕОСТАТА ВО ВРЕМЯ ПУСКА

- а) пускается и достигает скорости близкой к синхронной;
- б) разгоняется примерно до половины синхронной скорости;
- в) разгоняется примерно до трети синхронной скорости;
- г) не пускается.

38. СПОСОБЫ ПУСКА АСИНХРОННОГО ДВИГАТЕЛЯ:

- а) прямой;
- б) пониженным напряжением;
- в) повышенным напряжением;

- г) реакторный;
- д) автотрансформаторный;
- е) изменением схемы звезда-треугольник;
- ж) изменением схемы треугольник-звезда;

39. ВЫРАЖЕНИЕ, ОПРЕДЕЛЯЮЩЕЕ ПУСКОВОЙ ТОК ДВИГАТЕЛЯ ПРИ ПРЯМОМ ПУСКЕ:

- а)  $I_{\Pi} = E_2 / Z_2$ ;
- б)  $I_{\Pi} = U_1 / \sqrt{R_K^2 + X_K^2}$  ;
- в)  $I_{\Pi} = E_1 / Z_1$ ;
- г)  $I_{\Pi} = I_1 + I_2$ .

40. ОСНОВНОЙ НЕДОСТАТОК ПРЯМОГО ПУСКА МОЩНОГО АСИНХРОННОГО ДВИГАТЕЛЯ:

- а) большой пусковой ток, понижающий напряжение в сети;
- б) двигатель не запускается под нагрузкой;
- в) большой пусковой ток, большие потери мощности в обмотке статора и сильный нагрев обмотки;
- г) большой пусковой ток и значительные потери мощности в питающей сети;
- д) очень большой пусковой момент, возможно повреждение рабочего механизма.

41. ПУСКОВОЙ МОМЕНТ АСИНХРОННОГО ДВИГАТЕЛЯ С КОРОТКОЗАМКНУТЫМ РОТОРОМ БУДЕТ НАИБОЛЬШИМ ПРИ \_\_\_\_\_ ПУСКЕ.

- а) автотрансформаторном;
- б) реостатном;
- в) переключении обмотки статора с Y на Δ;
- г) реакторном;
- д) прямом.

42. ЗНАЧЕНИЕ ПУСКОВОГО ТОКА ДВИГАТЕЛЯ ПРИ ПРЯМОМ ПУСКЕ:

- а)  $(1-2)I_H$  ;
- б)  $(3-4)I_H$  ;
- в)  $(4-7)I_H$  ;
- г)  $(10-15)I_H$  ;

43. СПОСОБЫ УМЕНЬШЕНИЯ ПУСКОВОГО ТОКА, С СОХРАНЕНИЕМ ВЫСОКИХ ПУСКОВЫХ МОМЕНТОВ:

- а) снижение напряжения сети;
- б) включение в цепь ротора добавочных сопротивлений;

в) изменение конструкции роторных обмоток.

44. СПОСОБ ДОСТИЖЕНИЯ ПОВЫШЕННОГО ПУСКОВОГО МОМЕНТА В АСИНХРОННОМ ДВИГАТЕЛИ С КОРОТКОЗАМКНУТЫМ РОТОРОМ:

- а) увеличение активного сопротивления ротора;
- б) уменьшение активного сопротивления ротора;
- в) введение добавочного сопротивления в цепь статора.

45. НЕДОСТАТКИ АСИНХРОННОГО ДВИГАТЕЛЯ С ПОВЫШЕННЫМ ПУСКОВЫМ МОМЕНТОМ:

- а) уменьшается пусковой момент;
- б) увеличивается пусковой момент;
- в) увеличивается потребляемая мощность;
- г) увеличивается скольжение.

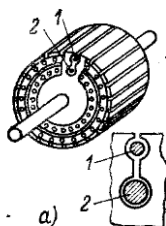
46. ПРИЧИНА ИЗГОТОВЛЕНИЯ УГЛУБЛЕННОГО ПАЗА РОТОРА КОРОТКОЗАМКНУТОГО АСИНХРОННОГО ДВИГАТЕЛЯ:

- а) качественная заливка пазов алюминием;
- б) повышение пускового момента двигателя;
- в) увеличение сечения стержней ротора, чтобы уменьшить сопротивление обмотки ротора и электрические потери;
- г) увеличения сечения стержней ротора, чтобы увеличить механическую прочность обмотки ротора.

47. ЯВЛЕНИЕ ИСПОЛЬЗУЕМОЕ В ДВУХКЛЕТОЧНЫХ И ГЛУБОКОПАЗНЫХ ДВИГАТЕЛЯХ УЛУЧШАЮЩЕЕ ПУСКОВЫЕ СВОЙСТВА:

- а) насыщение стали;
- б) уменьшение проводимости;
- в) уменьшение частоты;
- г) вытеснение тока.

48. ПУСКОВАЯ ОБМОТКА АСИНХРОННОГО ДВИГАТЕЛЯ С ДВУХКЛЕТОЧНЫМ РОТОРОМ – ЭТО...

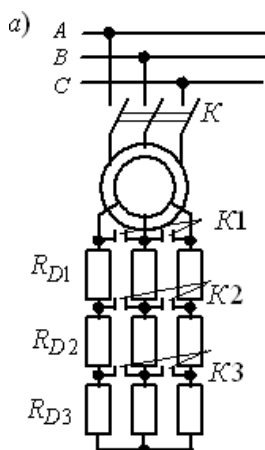


- а) 1;
- б) 2.

49. ПОТРЕБЛЯЕМАЯ МОЩНОСТЬ ПРИ РЕГУЛИРОВАНИИ СКОРОСТИ ПУСКОВЫМ РЕОСТАТОМ.....

- а) увеличивается;
- б) уменьшается;
- в) остается постоянной;
- г) увеличивается незначительно.

50. ПОСЛЕДОВАТЕЛЬНОСТЬ ПУСКА АСИНХРОННОГО ДВИГАТЕЛЯ С ФАЗНЫМ РОТОРОМ ВКЛЮЧЕНИЕМ КОНТАКТОРОВ:



- а) К;
- б) К1;
- в) К2;
- г) К3.

51. СПОСОБЫ РЕГУЛИРОВАНИЯ ЧАСТОТЫ ВРАЩЕНИЯ МАГНИТНОГО ПОЛЯ, ИЗМЕНЕНИЕМ:

- а) частоты питающего напряжения;
- б) числа пар полюсов;
- в) напряжением питающей сети;
- г) введением в ротор добавочного сопротивления.

52. СПОСОБЫ РЕГУЛИРОВАНИЯ ЧАСТОТЫ ВРАЩЕНИЯ ПРИ КОТОРЫХ КПД ОСТАЕТСЯ ВЫСОКИМ, ИЗМЕНЕНИЕМ:

- а) частоты питающего напряжения;
- б) числа пар полюсов;
- в) напряжением питающей сети;
- г) введением в ротор добавочного сопротивления.

53. КРИТИЧЕСКИЙ МОМЕНТ ДВИГАТЕЛЯ ПРИ ЧАСТОТНОМ РЕГУЛИРОВАНИИ  $f_1 < f_{1н}$  \_\_\_\_\_.

54. КРИТИЧЕСКИЙ МОМЕНТ ДВИГАТЕЛЯ ПРИ ЧАСТОТНОМ РЕГУЛИРОВАНИИ  $f_1 > f_{1н}$  и  $U_1 = U_{1н}$  \_\_\_\_\_.

55. РЕГУЛИРОВАНИЕ МНОГОСКОРОСТНОГО ДВИГАТЕЛЯ ОСУЩЕСТВЛЯЕТСЯ ИЗМЕНЕНИЕМ:
- а) частоты питающей сети;
  - б) значение напряжения сети;
  - в) числа пар полюсов;
  - г) добавочного сопротивления.
56. ПРЕИМУЩЕСТВО РЕГУЛИРОВАНИЯ СКОРОСТИ ИЗМЕНЕНИЕМ СОПРОТИВЛЕНИЯ В ЦЕПИ РОТОРА:
- а) сохранение перегрузочной способности;
  - б) сохранение жесткости характеристики;
  - в) повышение коэффициента мощности установки.
57. МАКСИМАЛЬНЫЙ МОМЕНТ ДВИГАТЕЛЯ ПРИ РЕГУЛИРОВАНИИ СКОРОСТИ УМЕНЬШЕНИЕМ НАПРЯЖЕНИЯ СЕТИ:
- а) увеличивается;
  - б) уменьшается;
  - в) остается неизменным.
58. ДИАПАЗОН ЧАСТОТЫ ВРАЩЕНИЯ ПРИ РЕГУЛИРОВАНИИ СКОРОСТИ ИЗМЕНЕНИЕМ НАПРЯЖЕНИЯ СЕТИ:
- а) от 0 до  $n_{ном}$  ;
  - б) от 0 до  $1,5n_{ном}$  ;
  - в) от  $0,85n_{ном}$  до  $1,05n_{ном}$  .
59. ТОРМОЗНЫЕ РЕЖИМЫ АСИНХРОННОЙ МАШИНЫ:
- а) электромагнитное торможение;
  - б) генераторный с выдачей энергии в сеть;
  - в) генераторный с гашением энергии в цепи ротора;
  - г) силовое торможение.
60. ДИНАМИЧЕСКОЕ ТОРМОЖЕНИЕ ВОЗМОЖНО ПРИ....
- а) изменении чередования фаз двигателя;
  - б) отключении статора от сети;
  - в) отключении статора от сети и подключении 2-х фаз к постоянному току.



## Тематика лабораторных работ

1. Электрические приборы непосредственного отсчета. Исследование разветвленной линейной электрической цепи постоянного тока. (ПК-5, ПК-6)

### Критерии оценки:

- Оценка «зачтено» выставляется студенту, если студент выполнил все задания лабораторной работы; оформил бумажный отчет; ориентируется представление об основных подходах к излагаемому материалу; демонстрирует готовность применять теоретические знания в практической деятельности и освоение большинства показателей формируемых компетенций.

- Оценка «не зачтено» выставляется студенту, если студент не выполнил всех заданий лабораторной работы; не подготовил бумажный отчет; не ориентируется в теоретическом материале; не знает основных понятий излагаемой темы, не умеет применять теоретические сведения для анализа практического материала, не демонстрирует готовность применять теоретические знания в практической деятельности и освоение показателей формируемых компетенций.

2. Исследование линейной электрической цепи синусоидального тока с элементами R,L и R,C. (ПК-5)

### Критерии оценки:

- Оценка «зачтено» выставляется студенту, если студент выполнил все задания лабораторной работы; оформил бумажный отчет; ориентируется представление об основных подходах к излагаемому материалу; демонстрирует готовность применять теоретические знания в практической деятельности и освоение большинства показателей формируемых компетенций.

- Оценка «не зачтено» выставляется студенту, если студент не выполнил всех заданий лабораторной работы; не подготовил бумажный отчет; не ориентируется в теоретическом материале; не знает основных понятий излагаемой темы, не умеет применять теоретические сведения для анализа практического материала, не демонстрирует готовность применять теоретические знания в практической деятельности и освоение показателей формируемых компетенций.

3. Резонансы в цепях синусоидального тока. (ПК-5).

### Критерии оценки:

- Оценка «зачтено» выставляется студенту, если студент выполнил все задания лабораторной работы; оформил бумажный отчет; ориентируется представление об основных подходах к излагаемому материалу; демонстрирует готовность применять теоретические знания в практической деятельности и освоение большинства показателей формируемых компетенций.

- Оценка «не зачтено» выставляется студенту, если студент не выполнил всех заданий лабораторной работы; не подготовил бумажный отчет; не ориентируется в теоретическом материале; не знает основных понятий излагаемой темы, не умеет применять теоретические сведения для анализа практического материала, не демонстрирует готовность применять теоретические знания в практической деятельности и освоение показателей формируемых компетенций.

4. Трехфазная электрическая цепь при соединении приёмников электрической энергии звездой и треугольником. (ПК-5)

### Критерии оценки:

- Оценка «зачтено» выставляется студенту, если студент выполнил все задания лабораторной работы; оформил бумажный отчет; ориентируется представление об основных подходах к излагаемому материалу; демонстрирует готовность применять

теоретические знания в практической деятельности и освоение большинства показателей формируемых компетенций.

- Оценка **«не зачтено»** выставляется студенту, если студент не выполнил всех заданий лабораторной работы; не подготовил бумажный отчет; не ориентируется в теоретическом материале; не знает основных понятий излагаемой темы, не умеет применять теоретические сведения для анализа практического материала, не демонстрирует готовность применять теоретические знания в практической деятельности и освоение показателей формируемых компетенций.

5. Исследование однофазного трансформатора. Опыты холостого хода и короткого замыкания. Внешняя характеристика трансформатора. (ПК-5)

**Критерии оценки:**

- Оценка **«зачтено»** выставляется студенту, если студент выполнил все задания лабораторной работы; оформил бумажный отчет; ориентируется представление об основных подходах к излагаемому материалу; демонстрирует готовность применять теоретические знания в практической деятельности и освоение большинства показателей формируемых компетенций.

- Оценка **«не зачтено»** выставляется студенту, если студент не выполнил всех заданий лабораторной работы; не подготовил бумажный отчет; не ориентируется в теоретическом материале; не знает основных понятий излагаемой темы, не умеет применять теоретические сведения для анализа практического материала, не демонстрирует готовность применять теоретические знания в практической деятельности и освоение показателей формируемых компетенций.

6. Исследование трехфазного асинхронного электродвигателя. (ПК-5)

**Критерии оценки:**

- Оценка **«зачтено»** выставляется студенту, если студент выполнил все задания лабораторной работы; оформил бумажный отчет; ориентируется представление об основных подходах к излагаемому материалу; демонстрирует готовность применять теоретические знания в практической деятельности и освоение большинства показателей формируемых компетенций.

- Оценка **«не зачтено»** выставляется студенту, если студент не выполнил всех заданий лабораторной работы; не подготовил бумажный отчет; не ориентируется в теоретическом материале; не знает основных понятий излагаемой темы, не умеет применять теоретические сведения для анализа практического материала, не демонстрирует готовность применять теоретические знания в практической деятельности и освоение показателей формируемых компетенций.

7. Исследования двигателя постоянного тока параллельного возбуждения. (ПК5,

**Критерии оценки:**

- Оценка **«зачтено»** выставляется студенту, если студент выполнил все задания лабораторной работы; оформил бумажный отчет; ориентируется представление об основных подходах к излагаемому материалу; демонстрирует готовность применять теоретические знания в практической деятельности и освоение большинства показателей формируемых компетенций.

- Оценка **«не зачтено»** выставляется студенту, если студент не выполнил всех заданий лабораторной работы; не подготовил бумажный отчет; не ориентируется в теоретическом материале; не знает основных понятий излагаемой темы, не умеет применять теоретические сведения для анализа практического материала, не демонстрирует готовность применять теоретические знания в практической деятельности и освоение показателей формируемых компетенций.

8. Исследование синхронного электродвигателя (ПК-5)

**Критерии оценки:**

- Оценка «зачтено» выставляется студенту, если студент выполнил все задания лабораторной работы; оформил бумажный отчет; ориентируется представление об основных подходах к излагаемому материалу; демонстрирует готовность применять теоретические знания в практической деятельности и освоение большинства показателей формируемых компетенций.

- Оценка «не зачтено» выставляется студенту, если студент не выполнил всех заданий лабораторной работы; не подготовил бумажный отчет; не ориентируется в теоретическом материале; не знает основных понятий излагаемой темы, не умеет применять теоретические сведения для анализа практического материала, не демонстрирует готовность применять теоретические знания в практической деятельности и освоение показателей формируемых компетенций.

9. Исследование полупроводниковых диодов.(ПК-5)

**Критерии оценки:**

- Оценка «зачтено» выставляется студенту, если студент выполнил все задания лабораторной работы; оформил бумажный отчет; ориентируется представление об основных подходах к излагаемому материалу; демонстрирует готовность применять теоретические знания в практической деятельности и освоение большинства показателей формируемых компетенций.

- Оценка «не зачтено» выставляется студенту, если студент не выполнил всех заданий лабораторной работы; не подготовил бумажный отчет; не ориентируется в теоретическом материале; не знает основных понятий излагаемой темы, не умеет применять теоретические сведения для анализа практического материала, не демонстрирует готовность применять теоретические знания в практической деятельности и освоение показателей формируемых компетенций.

10. Исследование однокаскадного усилителя по схеме с ОЭ и двухкаскадного усилителя на биполярных транзисторах. (ОПК-3, ОПК-4)

**Критерии оценки:**

- Оценка «зачтено» выставляется студенту, если студент выполнил все задания лабораторной работы; оформил бумажный отчет; ориентируется представление об основных подходах к излагаемому материалу; демонстрирует готовность применять теоретические знания в практической деятельности и освоение большинства показателей формируемых компетенций.

- Оценка «не зачтено» выставляется студенту, если студент не выполнил всех заданий лабораторной работы; не подготовил бумажный отчет; не ориентируется в теоретическом материале; не

знает основных понятий излагаемой темы, не умеет применять теоретические сведения для анализа практического материала, не демонстрирует готовность применять теоретические знания в практической деятельности и освоение показателей формируемых компетенций.

**ПЕРЕЧЕНЬ ВОПРОСОВ ДЛЯ СДАЧИ ЭКЗАМЕНА ПО ДИСЦИПЛИНЕ**

**«Электротехника и промышленная электроника»**

Вопрос	Шифр компетенции
Электрические и магнитные явления и их практическое использование в измерительных системах.	ОК-9, ПК-5,
Электрическая цепь и ее расчетная схема.	ПК-5
Элементы электрических цепей и их характеристики.	ПК-5

Законы Ома и Кирхгофа. Основные методы расчета линейных электрических цепей постоянного тока.	ПК-5
Элементы электрической цепи переменного тока. Индуктивность и емкость.	ПК-5
Активные, реактивные и полные сопротивления и проводимости.	ПК-5, ПК-6
Колебания энергии в цепях переменного тока. Резонанс напряжений и токов.	ПК-5
Символический метод анализа цепей переменного тока.	ПК-5
Векторная диаграмма тока и топографическая диаграмма напряжений.	
Активная, реактивная и комплексная мощности.	ПК-5, ПК-6
Трехфазные системы ЭДС, напряжений и токов.	ПК-5, ПК-6
Соединение фаз трехфазной цепи звездой. Соединение элементов трехфазной цепи треугольником.	ПК-5
Расчет симметричных и несимметричных трехфазных цепей. Векторные и топографические диаграммы трехфазных цепей.	ПК-5
Трансформаторы. Их назначение и область применения в метрологии.	ПК-5, ПК-6
Устройство и принцип действия трансформаторов.	ПК-5
Коэффициент трансформации трансформатора и способы его определения	ПК-5
Уравнение электрического состояния идеализированного и реального трансформатора.	ПК-5
Схема замещения трансформатора. Векторная диаграмма трансформатора.	ПК-5
Опыт холостого хода трансформатора. . Опыт короткого замыкания трансформатора. Работа трансформатора под нагрузкой.	ПК-5
Изменение вторичного напряжения трансформатора под нагрузкой. Внешняя характеристика трансформатора. КПД трансформатора.	ПК-5
Полупроводниковые приборы . p-n-p и p-n-p переход в полупроводнике.	ПК-5, ПК-6
Элементная база.	ПК-5
Диоды общего применения. Принцип работы, конструкция.	ПК-5
Электропривод (ЭП). Назначение ЭП. Состав ЭП.	ПК-5
Вращающееся магнитное поле и его особенности.	ПК-5, ПК-6
Механические характеристики электроприводов с асинхронными двигателями. Пусковые, регулировочные и тормозные характеристики.	ПК-5, ПК-6
Устройство и принцип действия двигателей постоянного тока.	ПК-5
Устройство и принцип действия синхронной машины. Основные характеристики синхронного двигателя.	ПК-5
Устройство трехфазной асинхронной машины.	ПК-5
Стабилитрон, варикап, тоннельный диод. Характеристика, принцип работы. Схемы использования.	ПК-5
Биполярный транзистор, конструкция, принцип работы, характеристики.	ПК-5
Схема выбора рабочей точки транзистора. Схема температурной стабилизации режима работы транзистора.	ПК-5
Полевой МОП транзистор. Конструкция, характеристики	ПК-5
Однополупериодный выпрямитель и двухполупериодный выпрямитель. Принцип работы.	ПК-5, ПК-6

## Вариант экзаменационного билета

### ЭКЗАМЕНАЦИОННЫЕ БИЛЕТЫ

МИНИСТЕРСТВО НАУКИ И ВЫСШЕГО ОБРАЗОВАНИЯ РОССИЙСКОЙ ФЕДЕРАЦИИ  
Федеральное государственное автономное образовательное учреждение высшего образования  
«МОСКОВСКИЙ ПОЛИТЕХНИЧЕСКИЙ УНИВЕРСИТЕТ»  
(МОСКОВСКИЙ ПОЛИТЕХ)

---

Факультет урбанистики и городского хозяйства \_\_\_\_\_, кафедра – «Электротехника»  
Дисциплина – «Электротехника и промышленная электроника»

### ЭКЗАМЕНАЦИОННЫЙ БИЛЕТ № 1 .

1. Основные электротехнические понятия и законы.
2. Электрический привод. Структура и преимущества электропривода. Трехфазные асинхронные электродвигатели. Их преимущества и недостатки. Устройство и принцип работы
3. Тест №1.

Утверждено на заседании кафедры « \_\_\_\_\_ » \_\_\_\_\_ 20 \_\_\_\_ г., протокол № \_\_\_\_\_ .

Зав. кафедрой (директор центра) \_\_\_\_\_ / Гайтова Т.Б. /

**Структура и содержание дисциплины «Электротехника и электроника»,  
направление подготовки бакалавров 20.03.01 «Техносферная безопасность»**

Раздел	Семестр	Неделя семестра	Виды учебной работы, включая самостоятельную работу студентов и трудоемкость в часах					Виды самостоятельной работы студентов					Формы аттестации	
			Л	П/С	Лаб	СРС	КСР	К.Р.	К.П.	РГР	Рефер.	К/р	Э	З
<i>Раздел 1. Введение.</i>	7	1-2	4		2	7	+							
<i>Раздел 2. Основные понятия и законы электрических цепей.</i>	7	4-6	2		4	7	+				+			
<i>Раздел 3. Основные свойства и методы расчета электрических цепей с источниками постоянного напряжения.</i>	5	7-9	2		4	7	+				+			
<i>Раздел 4. Линейные электрические цепи с источниками синусоидальной ЭДС..</i>	5	10-14	6		4	7	+					+		

<i>Раздел 5. Электромагнитные устройства: трансформаторы..</i>	5	15-18	4		4	8	+					+		
<i>Раздел 6. Машины постоянного тока.</i>	6	1-4	6	6		6	+					+		
<i>Раздел 7. Асинхронные машины.</i>	6	5-7	3	6		8	+				+			
<i>Раздел 8. Синхронные машины.</i>	6	8-10	3	6		8	+							
<i>Раздел 9. Полупроводниковые материалы</i>	6	11-12	2	4		8	+					+		
<i>Раздел 10. Полупроводниковые элементы.</i>	6	13-14	1	5		8	+							
<i>Раздел 11. Электронные устройства.</i>	6	15-16	1	5		8	+				+			
<i>Раздел 12 .Устройства электроники информационных систем.</i>	6	17-18	2	4		8	+							
<b>Итого</b>		36	36	36	18	36		1			4	4	1	1

